

CONSORCI
CENTRE DE CIÈNCIA I TECNOLOGIA
FORESTAL DE CATALUNYA

COMPTES ANUALS

Exercici 2018



Informe sobre el Pla d'auditoria financera executat per CHECK ACCOUNT SL, en relació amb els comptes anuals de l'exercici 2018 del Consorci Centre de Ciència i Tecnologia Forestal de Catalunya

D'acord amb el que s'estableix a les Instruccions de la Intervenció General de la Generalitat de 16 de març de 2015, respecte al règim de comptabilitat i control dels consorcis adscrits a la Generalitat de Catalunya,

INFORMO:

que, amb relació als treballs d'auditoria financera dels comptes anuals de l'exercici 2018 del **Consorci Centre de Ciència i Tecnologia Forestal de Catalunya**, desenvolupats per la societat auditora **CHECK ACCOUNT SL**, i un cop revisat el Pla d'auditoria, els programes de treball, els memoràndums, els papers de treball i l'esborrany d'informe d'auditoria, es desprèn que l'execució dels treballs s'ajusta, amb caràcter general, als procediments d'auditoria generalment establerts en l'àmbit del sector públic i a l'objecte del contracte formalitzat entre les parts el dia 12 de desembre de 2018.

que, no s'ha complert amb els calendari de treball i data de lliurament establerts en el contracte, pels motius justificats pel CTFC i no imputables a la societat auditora.

El present informe s'emet en compliment de les tasques de supervisió i control de la Intervenció de la Generalitat establertes a les instruccions i han de ser considerades dins del marc del control de qualitat de l'execució dels treballs de la firma auditora, sens perjudici del resultat de la supervisió sobre el compliment de la normativa d'aplicació, a presentar per la societat auditora abans del proper 31 de desembre.

A la vista de la revisió efectuada i d'acord amb el que es preveu en les instruccions esmentades, no es veu objecció a la liquidació dels honoraris.

S'adjunta com annex l'esborrany d'informe d'auditoria, tal com ha estat aportat.

Firmado digitalmente por CPISR-1 C Isabel Llobart i Raichs
Fecha: 2019.09.04 18:09:53 +02'00'

Interventora Territorial a Lleida



INFORME D'AUDITORIA DE COMPTES ANUALS CORRESPONENTS A L'EXERCICI 2018

A la Junta del Consorci Centre de Ciència i Tecnologia Forestal de Catalunya

I. Introducció

Hem auditat els comptes anuals del Consorci Centre de Ciència i Tecnologia Forestal de Catalunya, que comprenen el balanç a 31 de desembre de 2018, el compte del resultat econòmic patrimonial, l'estat de canvi de patrimoni net, l'estat de fluxos d'efectiu, l'estat de liquidació del pressupost i la memòria corresponents a l'exercici anual acabat en aquesta data.

Aquesta auditoria ha estat realitzada dins del marc que preveu l'article 71 de la Llei de Finances Públiques de Catalunya, que atribueix a la Intervenció General de la Generalitat de Catalunya les funcions de control financer mitjançant la forma d'auditoria de les entitats i empreses públiques dependents de la Generalitat i d'acord amb el que s'estableix en les Instruccions de la Intervenció General en relació amb el règim de comptabilitat i control dels consorcis adscrits a la Generalitat de Catalunya, de 16 de març de 2015.

La Direcció de l'Entitat és responsable de la formulació dels comptes anuals de l'entitat d'acord amb el marc d'informació financera que es detalla a la nota 2 de la memòria adjunta i en particular d'acord amb els principis i criteris comptables, així mateix, és responsable del control intern que consideri necessari per permetre que la preparació dels esmentats comptes anuals estiguin lliures d'incorrecció material, deguda a frau o error.

Els comptes anuals de l'exercici 2018 adjunts són els primers que el Consorci Centre de Ciència i Tecnologia Forestal de Catalunya prepara aplicant el Pla General de Comptabilitat aprovat pel Reial Decret 1514/2007. En aquest sentit, d'acord amb el que estableix l'apartat 1 de la disposició transitòria quarta de l'esmentat Reial Decret, s'han considerat aquests comptes com a comptes anuals inicials, per la qual cosa no s'inclouen xifres comparatives de l'exercici anterior. A la nota 2 de la memòria adjunta, s'indica que s'incorporen el balanç i el compte de pèrdues i guanys inclosos en els comptes anuals aprovats de l'exercici 2017, que van ser formulats segons el Pla General de Comptabilitat d'aplicació en el dit exercici, juntament amb una explicació de les principals diferències entre els criteris comptables aplicats en l'exercici anterior i els actuals.

Els comptes anuals a què es refereix aquest informe han estat formulats per la Direcció del Consorci en data 29 de març de 2019.

II. Objectiu i abast del treball: Responsabilitat dels auditors

La nostra responsabilitat és emetre una opinió sobre si els comptes anuals adjunts expressen la imatge fidel, basada en el treball realitzat d'acord amb les Normes d'Auditoria del Sector Públic i sota la direcció i supervisió de la Intervenció General.

En tot allò no regulat explícitament per les normes d'auditoria anteriors, són aplicables els principis i normes d'auditoria generalment acceptats i, especialment, les normes internacionals d'auditoria de l'ICAC.



Aquestes normes exigeixen que planifiquem i executem l'auditoria per tal d'obtenir una seguretat raonable, tot i que no absoluta, que els comptes anuals estan lliures d'incorreccions materials.

Una auditoria comporta l'aplicació de procediments per obtenir evidència adequada i suficient sobre els imports i la informació recollida en els comptes anuals. Els procediments seleccionats depenen del judici de l'auditor, inclosa la valoració dels riscos d'incorrecció material en els comptes anuals. En efectuar aquestes valoracions del risc, l'auditor té en compte el control intern rellevant per a la preparació i presentació raonable per part del gestor de comptes anuals, a fi de dissenyar els procediments d'auditoria que siguin adequats en funció de les circumstàncies, i no amb la finalitat d'expressar una opinió sobre l'eficàcia del control intern de l'entitat. Una auditoria també inclou l'avaluació de l'adequació dels criteris comptables i de la raonabilitat de les estimacions comptables realitzades pel gestor, així com l'avaluació de la presentació global dels comptes anuals presos en el seu conjunt.

Considerem que l'evidència d'auditoria que hem obtingut proporciona una base suficient i adequada per emetre la nostra opinió d'auditoria.

III. Opinió

En la nostra opinió, els comptes anuals adjunts expressen, en tots els aspectes significatius, la imatge fidel del patrimoni i de la situació financera del Consorti Centre de Ciència i Tecnologia Forestal de Catalunya a 31 de desembre de 2018, així com dels seus resultats, fluxos d'efectiu i de la liquidació pressupostària corresponents a l'exercici anual acabat en aquesta data, de conformitat amb el marc normatiu d'informació financera i amb la normativa pressupostària que resulta d'aplicació i, en particular amb els principis i criteris comptables continguts en el mateix.

Lleida a 7 d'agost de 2019

CHECK ACCOUNT SL
ROAC S1983
Josep Maria Rusiñol Ribes
ROAC 12 215

BALANÇ DE SITUACIÓ	5
COMPTE DE PÈRDUES I GUANYS	7
ESTAT DE CANVIS EN EL PATRIMONI NET	8
ESTAT DE FLUXES D'EFECTIU.....	10
ESTAT DE LIQUIDACIÓ DEL PRESSUPOST.....	11
ROMANENT DE TRESORERIA	13
MEMÒRIA.....	14
1. Organització.....	15
1. Estructura organitzativa	16
1.1. Nombre mitjà d'empleats.....	17
1.2. Entitats del grup, multigrup i associades.....	17
2. Bases de presentació dels comptes.....	18
1. Imatge fidel.....	18
2. Comparació de la informació.....	18
3. Canvis en criteris de comptabilització	18
4. Canvis en estimacions comptables.....	19
5. Aspectes derivats del canvi de Pla General Comptable	19
6. Aspectes crítics de la valoració i estimació de la incertesa i judicis rellevants en l'aplicació de polítiques comptables	19
7. Importància relativa	20
3. Aplicació de resultats	20
4. Normes de reconeixement i valoració	21
1. Immobilitzat material	21
2. Inversions immobiliàries	22
3. Immobilitzat intangible	22
4. Arrendaments	22
5. Actius i passius financers	23
6. Cobertures comptables	24
7. Existències.....	24
8. Actius construïts o adquirits per a altres entitats	24
9. Transaccions en moneda estrangera	25
10. Ingressos i despeses.....	25
11. Provisions i contingències	26
12. Transferències i subvencions.....	26
13. Situació fiscal	27
5. Immobilitzat material	27
1. Moviments durant l'exercici.....	27

6.	Inversions immobiliàries	29
7.	Immobilitzat intangible	29
8.	Arrendaments i altres operacions de naturalesa similar	29
1.	Arrendaments financers.....	29
2.	Arrendaments operatius.....	30
a)	Ingressos per arrendaments.....	30
b)	Despeses per arrendaments.....	30
9.	Actius financers	31
10.	Patrimoni net	33
11.	Passius financers	34
1.	Deutes a llarg termini.....	34
2.	Deutes a curt termini.....	34
12.	Cobertures comptables	36
13.	Situació fiscal	36
14.	Ingressos i despeses	36
15.	Existències	37
16.	Actius construïts o adquirits per a altres entitats i altres existències	38
17.	Moneda estrangera	38
18.	Diferències de canvi	38
19.	Transferències, subvencions i altres ingressos i despeses	38
1.	Transferències i subvencions rebudes.....	38
2.	Transferències i subvencions concedides.....	39
20.	Provisions i contingències	39
21.	Informació sobre medi ambient	40
1.	Obligacions reconegudes.....	40
22.	Actius en estat de venda	40
23.	Operacions amb parts vinculades	40
24.	Presentació per activitats del compte del resultat econòmic patrimonial	41
25.	Operacions per administració de recursos a compte d'altres ens públics	41
26.	Informació pressupostària	41
26.1.	Exercici corrent.....	41
1)	Pressupost de despeses.....	41
a)	Modificacions de crèdit.....	41
26.2.	Despeses amb finançament afectat.....	42
26.3.	Conciliació del Resultat Pressupostari amb el Compte de Pèrdues i Guanys.....	44
27.	Fets posteriors al tancament	45

ACTIU

	2018
A) ACTIU NO CORRENT	8.078.890,44 €
I. Immobilitat Intangible	56.402,96 €
3. Patents, llicències, marques i similars	2.540,00 €
5. Aplicacions informàtiques	53.862,96 €
II. Immobilitzat material	7.899.325,67 €
1. Terrenys i construccions	7.216.589,79 €
2. Instal·lacions tècniques i altre immobilitzat material	682.735,88 €
IV. Inversions en empreses del grup i associades a llarg termini	60.000,00 €
1. Instruments de patrimoni	60.000,00 €
V. Inversions financeres a llarg termini	63.161,81 €
1. Instruments de patrimoni	53,36 €
5. Altres actius financers	63.108,45 €
B) ACTIU CORRENT	8.141.858,45 €
II. Existències	29.918,46 €
6. Avançaments a proveïdors	29.918,46 €
III. Deutors comercials i altres comptes a cobrar	7.489.300,71 €
1. Clients per vendes i prestacions de serveis	7.344.301,20 €
4. Personal	-7,99 €
5. Actius per impost corrent	1.368,84 €
6. Altres crèdits amb Administracions Públiques	143.638,66 €
V. Inversions financeres a curt termini	20.041,89 €
5. Altres actius financers	20.041,89 €
VI. Periodificacions a curt termini	2.822,59 €
VII. Efectiu i altres actius líquids equivalents	599.774,80 €
1. Tresoreria	599.774,80 €
TOTAL ACTIU (A + B)	16.220.748,89 €

PATRIMONI NET I PASSIU

	2018
A) PATRIMONI NET	4.154.909,44 €
A-1) Fons Propis	4.154.909,44 €
I. Fons social	2.259.552,26 €
1. Fons social	2.259.552,26 €
V. Resultats d' exercicis anteriors	1.746.094,43 €
1. Romanent	1.746.094,43 €
VII. Resultat de l'exercici	149.262,75 €
B) PASSIU NO CORRENT	5.604.170,76 €
I. Provisions a llarg termini	264.795,89 €
1. Obligacions per prestacions a llarg termini al personal	174.795,89 €
4. Altres provisions	90.000,00 €
II. Deutes a llarg termini	5.339.374,87 €
2. Deutes amb entitats de crèdit	1.685.741,15 €
5. Altres passius financers	3.653.633,72 €
C) PASSIU CORRENT	6.461.668,69 €
II. Provisions a curt termini	102.930,12 €
III. Deutes a curt termini	5.471.716,97 €
2. Deutes amb entitats de crèdit	589.401,75 €
5. Altres passius financers	4.882.315,22 €
V. Creditors comercials i altres comptes a pagar	879.303,25 €
1. Proveïdors	352.982,44 €
3. Creditors varis	359.897,94 €
4. Personal (remuneracions pendents de pagament)	793,59 €
6. Altres deutes amb Administracions Públiques	165.629,28 €
VI. Periodificacions a curt termini	7.718,35 €
TOTAL PATRIMONIO NET I PASSIU (A + B +C)	16.220.748,89 €

COMPTE DE PÈRDUES I GUANYS

A) OPERACIONS CONTINUADES	2018
1. Import net de la xifra de negocis	466.097,61 €
b) Prestacions de serveis	466.097,61 €
4. Aprovisionaments	-12.187,34 €
c) Treballs realitzats per altres empreses	-12.187,34 €
5. Altres ingressos d'explotació	4.856.929,20 €
a) Ingressos accessoris i altres de gestió corrent	36.640,32 €
b) Subvencions d' explotació incorporades al resultat del període	4.820.288,88 €
6. Despeses de personal	-3.226.164,77 €
a) Sous, salaris i assimilats	-2.259.883,80 €
b) Càrregues socials	-688.554,96 €
c) Provisions	-277.726,01 €
7. Altres despeses d'explotació	-1.539.406,18 €
a) Serveis exteriors	-1.410.912,26 €
b) Tributs	-13.182,42 €
c) Pèrdues, deteriorament i variació de provisions per operacions comercials	-115.312,30 €
d) Altres despeses de gestió corrent	0,80 €
8. Amortització de l'immobilitzat	-387.940,89 €
12. Resultats extraordinaris	-1,96 €
A.1) RESULTAT D' EXPLOTACIÓ (1+2+3+4+5+6+7+8+9+10+11)	157.325,67 €
13. Ingressos financers	1.706,98 €
b) De valors negociables i altres instruments financers	1.706,98 €
b.1) D'empreses del grup i associades	1.705,69 €
b.2) De tercers	1,29 €
14. Despeses financeres	-9.607,08 €
b) Per deutes amb tercers	-9.607,08 €
16. Diferències de canvi	-154,45 €
17. Deteriorament i resultat per alienacions d'instruments financers	-8,37 €
a) Deteriorament i pèrdues	-8,37 €
A.2) RESULTAT FINANCER (12+13+14+15+16)	-8.062,92 €
A.5) RESULTAT DEL PERÍODE (A.4+18)	149.262,75 €

ESTAT DE CANVIS EN EL PATRIMONI NET

A) ESTAT D'INGRESSOS I DESPESES RECONEGUDES - MODEL NORMAL

Codi de Comptes		Notes de la Memòria	Exercici 2018
	<i>A) Resultat del Compte de Pèrdues i Guanyys</i>		149.262,75 €
	Ingressos i despeses imputades directament al patrimoni net		
(800), (89), 900, 991, 992	I. Per valoració d'instruments financers		- €
	1. Ingressos/despeses d'actius financers disponibles per a la venda		
	2. Altres ingressos/despeses		
(810), 910	II. Per cobertura de fluxes d'efectiu		
94	III. Subvencions, donacions i llegats rebuts		
(85), 95	IV. Per guanyys i pèrdues actuàries i		
(8300)*, 8301*, (833),	V. Efecte impositiu		
	<i>B) Total d'ingressos i despeses imputades directament al patrimoni net (I+II+III+IV+V)</i>		- €
	Transferències al Compte de Pèrdues i Guanyys		
(802), 902, 993, 994	VI. Per valoració d'instruments financers		- €
	1. Ingresos/gastos de activos financieros disponibles para la venta		
	2. Altres ingressos/despeses		
(812), 912	VII. Per cobertura de fluxes d'efectiu		
(84)	VIII. Subvencions, donacions i llegats rebuts		
8301*, (836), (837)	IX. Efecte impositiu		
	<i>C) Total transferències al Compte de Pèrdues i Guanyys (VI+VII+VIII+IX)</i>		- €
	TOTAL D'INGRESSOS I DESPESES RECONEGUDES (A+B+C)		149.262,75 €

B) ESTAT TOTAL DE CANVIS EN EL PATRIMONI NET

	Fons social		Resultat de l'exercici	Subvencions, donacions i llegats rebuts	TOTAL
	No exigit	Resultat d'exercicis anteriors			
A. SALDO FINAL DE L' EXERCICI 2016	2.259.552,26 €	1.670.161,60 €	- 101.180,03 €		3.828.533,83 €
I. Ajustaments per canvis de criteri 2016 i anteriors.					- €
II. Ajustaments per errors 2016 i anteriors.					- €
B. SALDO AJUSTAT INICI EXERCICI 2017	2.259.552,26 €	1.670.161,60 €	- 101.180,03 €	- €	3.828.533,83 €
I. Total ingressos i despeses reconegudes.			318.923,20 €		318.923,20 €
II. Operacions amb socis o propietaris	- €	- €	- €	- €	- €
1. Augment de capital.					- €
2. (-) Reduccions de capital.					- €
3. Conversió de passius financers en patrimoni net					- €
4. (-) Distribució de dividends					- €
5. Operacions amb accions o participacions pròpies					- €
6. Increment (reducció) de patrimoni net resultant d'una combinació de negocis					- €
7. Emissions i cancelacions d'altres instruments de patrimoni net					- €
III. Altres variacions del patrimoni net		- 200.910,37 €	101.180,03 €		- 99.730,34 €
C. SALDO FINAL DE L' EXERCICI 2017	2.259.552,26 €	1.469.251,23 €	318.923,20 €	- €	4.047.726,69 €
I. Ajustaments per canvis de criteri 2017					- €
II. Ajustaments per errors 2017					- €
D. SALDO AJUSTAT INICI EXERCICI 2018	2.259.552,26 €	1.469.251,23 €	318.923,20 €	- €	4.047.726,69 €
I. Total ingressos i despeses reconegudes.			149.262,75 €		149.262,75 €
II. Operacions amb socis o propietaris	- €	- €	- €	- €	- €
1. Augment de capital.					- €
2. (-) Reduccions de capital.					- €
3. Conversió de passius financers en patrimoni net					- €
4. (-) Distribució de dividends					- €
5. Operacions amb accions o participacions pròpies					- €
6. Increment (reducció) de patrimoni net resultant d'una combinació de negocis					- €
7. Emissions i cancelacions d'altres instruments de patrimoni net					- €
III. Altres variacions del patrimoni net		276.843,20 €	- 318.923,20 €		- 42.080,00 €
E. SALDO FINAL DE L' EXERCICI 2018	2.259.552,26 €	1.746.094,43 €	149.262,75 €	- €	4.154.909,44 €

ESTAT DE FLUXES D'EFECTIU

	2018
A) FLUXES D' EFECTIU DE LES ACTIVITATS D' EXPLOTACIÓ	
1. Resultat de l'exercici abans d'impostos	149.262,75 €
2. Ajustaments del resultat	789.042,12 €
a) Amortització de l'immobilitzat (+)	387.940,89 €
b) Correccions valoratives per deteriorament (+/-)	115.320,67 €
c) Variacions de provisions (+/-)	277.726,01 €
g) Ingressos financers (-)	- 1.706,98 €
h) Despeses financeres (+)	9.607,08 €
i) Diferències de canvi (+/-)	154,45 €
3. Canvis en el capital corrent	- 192.599,09 €
a) Existències (+/-)	- 1.406,14 €
b) Deutors i altres comptes a cobrar (+/-)	-2.520.488,38 €
c) Altres actius corrents (+/-)	- 235,48 €
d) Creditors i altres comptes a pagar (+/-)	133.636,05 €
e) Altres passius corrents (+/-)	2.192.100,50 €
f) Altres actius i passius no corrents (+/-)	3.794,36 €
4. Altres fluxes d'efectiu de les activitats d'explotació	- €
5. Fluxes d' efectiu de les activitats d' explotació (+/- 1 +/- 2 +/- 3 +/- 4)	745.705,78 €
B) FLUXES D' EFECTIU DE LES ACTIVITATS D' INVERSIÓ	
6. Pagaments per inversió (-)	- 107.837,26 €
b) Immobilitzat intangible	- 34.486,67 €
c) Immobilitzat material	- 73.350,59 €
7. Cobraments per desinversió (+)	40.736,58 €
e) Altres actius financers	40.736,58 €
8. Fluxes d' efectiu de les activitats d' inversió (7-6)	- 67.100,68 €
C) FLUXE D' EFECTIU DE LAS ACTIVITATS DE FINANCIACIÓ	
9. Cobraments i pagaments per instruments de patrimoni	- €
10. Cobraments i pagaments de passiu financer	- 409.242,37 €
a) Emisió	32.894,67 €
2. Deutes amb entitats de crèdit (+)	32.894,67 €
b) Devolució i amortització de	- 442.137,04 €
2. Deutes amb entitats de crèdit (-)	- 339.944,74 €
4. Altres deutes (-)	- 102.192,30 €
11. Pagaments per dividends i remuneracions d'altres instruments de patrimoni	- €
12. Fluxe d' efectiu de les activitats de financiació (+/- 9 +/- 10 +/- 11)	- 409.242,37 €
D) EFECTE DE LES VARIACIONS DELS TIPUS DE CANVI	
E) AUGMENT/DISMINUCIÓ NETA DE L'EFECTIU O EQUIVALENTS (+/- 5 +/-8 +/- 12 +/- D)	
Efectiu o equivalent al començament de l'exercici	330.412,07 €
Efectiu o equivalent al final de l'exercici	599.774,80 €

ESTAT DE LIQUIDACIÓ DEL PRESSUPOST

PRESSUPOST D'INGRESSOS							
Capítol	Aplicació pressupostària	Nom de l'aplicació	Pressupost inicial	Modificacions	Pressupost definitiu	Drets/ Obligacions reconeguts/des	Desviacions pressupostàries
3	3110001	Drets de matrícula	10.000,00 €		10.000,00 €		10.000,00 €
3	3190004	Prestacions d'altres serveis a particulars	3.000,00 €		3.000,00 €		3.000,00 €
3	3190009	Prestacions d'altres serveis a entitats de dins del sector públic	296.000,00 €		296.000,00 €	128.386,50 €	167.613,50 €
3	3190010	Prestacions d'altres serveis a entitats de fora del sector públic	257.000,00 €		257.000,00 €	337.711,11 €	- 80.711,11 €
3	3990009	Altres ingressos diversos	10.500,00 €		10.500,00 €	2.214,55 €	8.285,45 €
Subtotal per capítol 3			576.500,00 €	- €	576.500,00 €	468.312,16 €	108.187,84 €
4	4020019	Altres transferències de l'Administració de l'Estat	50.000,00 €		50.000,00 €	443.268,09 €	- 393.268,09 €
4	4020028	Programa d'Universitats i Recerca	173.071,07 €		173.071,07 €		173.071,07 €
4	4030009	D'altres entitats autònomes de l'Estat	15.000,00 €		15.000,00 €	7.013,25 €	7.986,75 €
4	4070001	De fundacions del sector públic de l'Estat	49.000,00 €		49.000,00 €		49.000,00 €
4	4100004	Del Departament de Territori i Sostenibilitat	280.600,00 €		280.600,00 €	316.256,97 €	- 35.656,97 €
4	4100013	Del Departament d'Agricultura, Ramaderia, Pesca i Alimentació	1.286.484,90 €		1.286.484,90 €	1.793.660,80 €	- 507.175,90 €
4	4100021	Del Departament d'Empresa i Coneixement	162.238,70 €		162.238,70 €	162.238,70 €	- €
4	4480001	D'altres entitats participades pel sector públic de la Generalitat	- €		- €	138.342,11 €	- 138.342,11 €
4	4490001	D'Universitats Públiques	- €		- €	3.129,50 €	- 3.129,50 €
4	4490007	De la Universitat de Lleida	40.000,00 €		40.000,00 €	30.000,00 €	10.000,00 €
4	4620001	De la Diputació de Barcelona	70.000,00 €		70.000,00 €	123.953,39 €	- 53.953,39 €
4	4620003	De la Diputació de Lleida	70.000,00 €		70.000,00 €	362.285,17 €	- 292.285,17 €
4	4630001	D'altres ens locals	- €		- €	62.295,46 €	- 62.295,46 €
4	4700001	D'empreses privades	20.000,00 €		20.000,00 €		20.000,00 €
4	4930009	Altres transferències corrents de la UE	2.393.160,73 €		2.393.160,73 €	1.374.847,46 €	1.018.313,27 €
4	4990009	Altres transferències corrents de l'exterior	125.000,00 €		125.000,00 €	2.997,98 €	122.002,02 €
Subtotal per capítol 4			4.734.555,40 €	- €	4.734.555,40 €	4.820.288,88 €	- 85.733,48 €
5	5200001	Interessos de comptes corrents	1,00 €		1,00 €	1,29 €	- 0,29 €
5	5210001	Altres interessos de dipòsit	5,00 €		5,00 €	1.705,69 €	- 1.700,69 €
5	5300001	Dividends	3,00 €		3,00 €		3,00 €
5	5400001	Lloguer de béns immobles	32.000,00 €		32.000,00 €	34.425,85 €	- 2.425,85 €
5	5400009	Altres lloguers	1.000,00 €		1.000,00 €		1.000,00 €
Subtotal per capítol 5			33.009,00 €	- €	33.009,00 €	36.132,83 €	- 3.123,83 €
8	8600001	Realització d'altres inversions financeres	- €		- €	40.736,58 €	- 40.736,58 €
Subtotal per capítol 8			- €	- €	- €	40.736,58 €	- 40.736,58 €
TOTAL INGRESSOS			5.344.064,40 €	- €	5.344.064,40 €	5.365.470,45 €	- 21.406,05 €

PRESSUPOST DE DESPESES

Capítol	Aplicació pressupostària	Nom de l'aplicació	Pressupost inicial	Modificacions	Pressupost definitiu	Drets/ Obligacions reconeguts/des	Desviacions pressupostàries
1	1300001	Personal fix - retribucions bàsiques	581.175,36 €	20.000,00 €	601.175,36 €	600.359,92 €	815,44 €
1	1310001	Personal laboral temporal - retribucions bàsiques	1.478.632,58 €	60.000,00 €	1.538.632,58 €	1.582.122,42 €	- 43.489,84 €
1	1320001	Personal laboral alta direcció - retribucions bàsiques	76.192,92 €	2.000,00 €	78.192,92 €	77.401,46 €	791,46 €
1	1600001	Seguretat Social	715.560,29 €		715.560,29 €	673.590,83 €	41.969,46 €
Subtotal per capítol 1			2.851.561,15 €	82.000,00 €	2.933.561,15 €	2.933.474,63 €	86,52 €
2	2000002	Altres lloguers i cànon de terrenys i altres construccions	22.376,25 €		22.376,25 €	47.067,53 €	- 24.691,28 €
2	2010001	Lloguers i cànon de material de transport	7.497,20 €		7.497,20 €		7.497,20 €
2	2010001	Lloguers i cànon d'equips per a procés de dades	12.694,60 €		12.694,60 €		12.694,60 €
2	2020001	Lloguers i cànon de programari	13.069,49 €		13.069,49 €		13.069,49 €
2	2030001	Lloguers i cànon d'altre immobilitzat material	8.500,33 €		8.500,33 €		8.500,33 €
2	2100001	Reparació i manteniment terrenys i altres construccions	14.650,07 €		14.650,07 €	32.970,12 €	- 18.320,05 €
2	2110001	Reparació i manteniment material de transport	14.510,19 €		14.510,19 €		14.510,19 €
2	2120001	Reparació i manteniment equips procés de dades	753,55 €		753,55 €		753,55 €
2	2120002	Reparació i manteniment fotocopiadores	11.293,91 €		11.293,91 €		11.293,91 €
2	2130001	Reparació i manteniment d'altre immobilitzat material	7.000,00 €		7.000,00 €		7.000,00 €
2	2140001	Altres despeses de conservació, reparació i manteniment	300,00 €		300,00 €		300,00 €
2	2200001	Material ordinari no inventariable	10.551,18 €		10.551,18 €	10.066,01 €	485,17 €
2	2200002	Prensa, revistes, llibres i altres publicacions	2.957,96 €		2.957,96 €	10.141,84 €	- 7.183,88 €
2	2210001	Aigua i energia	71.330,33 €		71.330,33 €	57.278,21 €	14.052,12 €
2	2210002	Combustible per a mitjans de transport	16.578,72 €		16.578,72 €	27.861,73 €	- 11.283,01 €
2	2220001	Despeses postals, missatgeria i altres similars	8.360,25 €		8.360,25 €		8.360,25 €
2	2220003	Comunicacions mitjançant serveis de veu i dades	49.732,00 €		49.732,00 €	18.470,37 €	31.261,63 €
2	2240001	Despeses assegurances	15.193,11 €		15.193,11 €	18.721,45 €	- 3.528,34 €
2	2250001	Tributs	13.210,34 €		13.210,34 €	13.182,42 €	27,92 €
2	2260002	Atencions protocolàries i representatives	1.715,08 €		1.715,08 €		1.715,08 €
2	2260003	Publicitat, difusió i campanyes institucionals	5.124,31 €		5.124,31 €	12.295,64 €	- 7.171,33 €
2	2260005	Organització de reunions, conferències i cursos	186.637,83 €		186.637,83 €		186.637,83 €
2	2260007	Publicacions i edictes als diaris oficials	398,30 €		398,30 €		398,30 €
2	2260011	Formació personal propi	10.859,38 €		10.859,38 €	11.558,65 €	- 699,27 €
2	2260039	Despeses per serveis bancaris	11.244,42 €		11.244,42 €	6.709,42 €	4.535,00 €
2	2260040	Inscripcions com a socis o entitats de caràcter associatiu	25.000,00 €		25.000,00 €		25.000,00 €
2	2260089	Altres despeses diverses	138.087,61 €	343.500,00 €	481.587,61 €	481.277,96 €	309,65 €
2	2270001	Neteja i sanejament	38.304,85 €		38.304,85 €	34.817,48 €	3.487,37 €
2	2270013	Treballs tècnics	450.908,49 €		450.908,49 €	410.989,73 €	39.918,76 €
2	2300001	Dietes, locomoció i trasllats	130.528,96 €		130.528,96 €	257.836,79 €	- 127.307,83 €
2	2310001	Altres indemnitzacions per raó de servei	2.500,00 €		2.500,00 €		2.500,00 €
2	2400001	Despeses de publicacions	5.000,00 €		5.000,00 €		5.000,00 €
Subtotal per capítol 2			1.306.868,71 €	343.500,00 €	1.650.368,71 €	1.451.245,35 €	199.123,36 €
3	3100001	Interessos d'operacions de tresoreria	53.750,00 €		53.750,00 €		53.750,00 €
3	3100002	Interessos de préstecs LT fora del sector públic	6.939,55 €		6.939,55 €	7.860,46 €	- 920,91 €
3	3400001	Despeses financeres d'interessos de demora per impostos	525,00 €		525,00 €	1.903,11 €	- 1.378,11 €
3	3490001	Altres despeses financeres	1.125,00 €		1.125,00 €		1.125,00 €
Subtotal per capítol 3			62.339,55 €	- €	62.339,55 €	9.763,57 €	52.575,98 €
4	4900001	Transferències corrents a l'exterior	100.000,00 €		100.000,00 €		100.000,00 €
Subtotal per capítol 4			100.000,00 €	- €	100.000,00 €	- €	100.000,00 €
6	6100001	Inversions en edificis i altres construccions	15.000,00 €		15.000,00 €	23.085,71 €	- 8.085,71 €
6	6200001	Inversions en maquinària, instal·lacions i utillatge	40.000,00 €		40.000,00 €	4.168,00 €	35.832,00 €
6	6300001	Inversions en material de transport	15.000,00 €		15.000,00 €		15.000,00 €
6	6400001	Inversions en mobiliari	2.500,00 €		2.500,00 €	425,00 €	2.075,00 €
6	6500001	Inversions en equips de procés de dades	6.500,00 €		6.500,00 €	34.018,40 €	- 27.518,40 €
6	6700001	Inversions en altre immobilitzat material	50.000,00 €		50.000,00 €	11.653,48 €	38.346,52 €
6	6800002	Inversions en aplicacions informàtiques	45.000,00 €		45.000,00 €	34.486,67 €	10.513,33 €
Subtotal per capítol 6			174.000,00 €	- €	174.000,00 €	107.837,26 €	66.162,74 €
9	9100001	Cancel·lació de préstecs del sector públic a llarg termini	524.314,22 €	- 421.500,00 €	102.814,22 €	102.192,30 €	621,92 €
9	9120001	Cancel·lació de préstecs d'ens de fora del sector públic	324.980,77 €	- 4.000,00 €	320.980,77 €	319.944,74 €	1.036,03 €
Subtotal per capítol 9			849.294,99 €	- 425.500,00 €	423.794,99 €	422.137,04 €	1.657,95 €
TOTAL DESPESES			5.344.064,40 €	- €	5.344.064,40 €	4.924.457,85 €	419.606,55 €
RESULTAT PRESSUPOSTARI 2018 (Total Drets Reconeguts-Total Obligacions Reconegudes)						441.012,60 €	

ROMANENT DE TRESORERIA

1. Fons líquids de tresoreria	599.774,80 €
VII. Efectiu i altres actius líquids	599.774,80 €
2. Drets pendents de cobrament	7.828.203,74 €
III. Deutors comercials i altres comptes a cobrar	7.808.161,85 €
1. Clients per vendes i prestació de serveis (no inclou el compte 4900-Deteriorament de valor de crèdits per operacions comercials ni el compte 4935-deteriorament de valor de crèdits per operacions comercials amb parts vinculades)	7.663.162,34 €
2. Clients, empreses del grup i associades (no inclou el compte 4933-Deteriorament de valor de crèdits per operacions comercials amb empreses del grup ni el compte 4934-Deteriorament de valor de crèdits per operacions comercials amb empreses associades)	
3. Deutors diversos (no inclou el compte 4471-Deutors per obres de l'Administració de la Generalitat i les seves entitats SEC ni el compte 4472-Deutors per obres, d'altres entitats)	
4. Personal	- 7,99 €
5. Actius per impost corrent	1.368,84 €
6. Altres crèdits amb les Administracions Públiques	143.638,66 €
7. Accionistes (socis) per desemborsaments exigits	
V. Inversions financeres a curt termini	20.041,89 €
5. Altres actius financers	20.041,89 €
3. Obligacions pendents de pagament	6.351.020,22 €
III. Deutes a curt termini	5.471.192,47 €
5. Altres passius financers	5.471.192,47 €
V. Creditors comercials i altres comptes a pagar	879.827,75 €
1. Proveïdors	352.982,44 €
2. Proveïdors, empreses del grup i associades	
3. Creditors diversos (no inclou el compte 4140-Creditors construcció d'obres, aportacions a compte d'obres de l'Administració de la Generalitat i les seves entitats SEC ni el compte 4141-Creditors construcció d'obres, aportacions a compte d'obres)	359.897,94 €
4. Personal	1.318,09 €
5. Passius per impost corrent	
6. Altres deutes amb les Administracions Públiques (no inclou el compte 4758-Hisenda Pública, creditora per subvencions a reintegrar)	165.629,28 €
7. Avançaments de clients	
4. Partides pendents d'aplicació	
I. Romanent de tresoreria total (1+2-3+4)	2.076.958,32 €
II. Excés de finançament afectat	3.181.966,09 €
III. Saldo de dubtós cobrament	318.861,14 €
IV. Romanent de tresoreria no afectat = (I-II-III)	- 1.423.868,91 €

1. Organització

El Centre de Ciència i Tecnologia Forestal de Catalunya (CTFC) amb seu a Solsona (Lleida), es va constituir inicialment entre el Consell Comarcal del Solsonès i la Universitat de Lleida l'any 1996, i posteriorment, s'hi van incorporar la Diputació de Lleida, la Fundació Catalana per a la Recerca i la Innovació, la Generalitat de Catalunya i la Universitat Autònoma de Barcelona.

El CTFC està adscrit a l'Administració de la Generalitat de Catalunya i s'hi relaciona mitjançant el Departament competent en matèria de boscos. També forma part dels centres CERCA.

La missió del CTFC és contribuir a la modernització i a la competitivitat del sector forestal, al desenvolupament rural i la gestió sostenible del medi natural, per mitjà de la recerca, la transferència de tecnologia i el coneixement a la societat amb l'ànim d'esdevenir un centre de referència en l'àmbit nacional i internacional.

El consorci del CTFC gaudeix d'autonomia, té personalitat jurídica i plena capacitat per a l'exercici de les seves funcions.

La **Junta** és l'òrgan de govern del Consorci i nomena el director general, que regeix el dia a dia de la institució. A 31 de desembre de 2018, la seva composició era la següent: a pels membres següents:

President: el/la conseller/a del departament de la Generalitat de Catalunya competent en matèria de boscos:

Hble. Sra. Isabel García Tejerina, fins el 28/05/2018

Hble. Sra. Teresa Jordà i Roura, a partir del 29/05/2018

Dos representants de la Generalitat de Catalunya:

Sra. Montserrat Barniol i Carcasona

Sr. Ferran Miralles i Sabadell

Dos representants de la Fundació Catalana per a la Recerca i la Innovació:

Sr. Francesc Subirada i Corcó, fins el 23/07/2018

Sr. Arcadi Navarro i Cuartiellas, fins el 02/07/2018

Sr. Joan Gómez i Pallarès, a partir del 24/07/2018

Sr. Francesc Xavier Grau i Vidal, a partir del 03/07/2018

Dos representants de la Universitat de Lleida:

Dr. Albert Sorribas i Tello

Dr. Francisco García Pascual

Dos representants de la Universitat Autònoma de Barcelona:

Dr. Jordi Bartrolí Molins

Dr. Francisco Javier Lafuente Sancho

Dos representants de la Diputació de Lleida:

Il·lma. Sra. Rosa Maria Mora i Valls, fins el 14/02/2018

Il·lm. Sr. Francesc Sabanés i Serra, a partir del 15/02/2018

Il·lm. Sr. Eloi Bergós i Farràs

Dos representants de la Diputació de Barcelona:

Il.lm. Sr. Dionís Guiteras i Rubio
Il.lm. Sr. Valentí Junyent i Torres

Dos representants del Consell Comarcal del Solsonès:

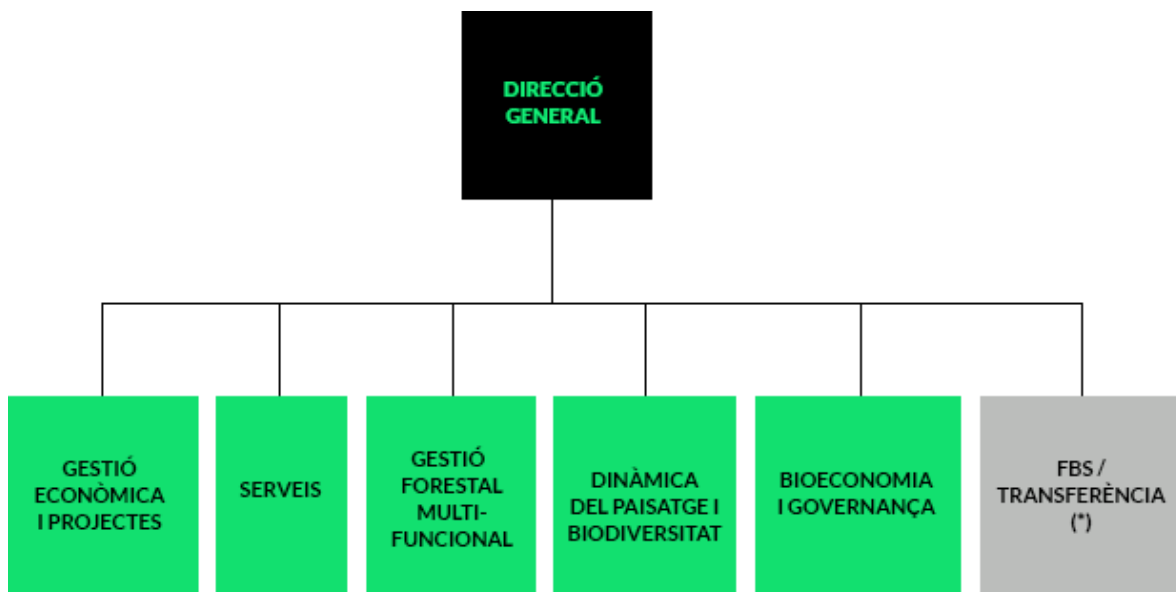
Sr. Josep Caelles i Subirana
Sr. Francesc Xavier Mas i Pintó

Dos representants de l'Ajuntament de Solsona:

Sr. Ramon Xandri i Solé
Sr. Lluís-Xavier Villaró i González

1. Estructura organitzativa

L'estructura organitzativa bàsica és:



1.1. Nombre mitjà d'empleats

El nombre mitjà d'empleats durant l'exercici i a 31 de desembre és:

Concepte	Número mitja d'empleats durant l'exercici			Número empleats a 31 de desembre		
	Homes	Dones	TOTAL	Homes	Dones	TOTAL
Personal fixe	13,39	12,73	20,87	14	14	23
Personal eventual	31,18	34,06	66,75	15	26	39
Total	44,57	46,79	87,62	29	40	69

El Centre no disposa d'empleats funcionaris.

1.2. Entitats del grup, multigrup i associades

Les entitats públiques en les quals participa el Centre de Ciència i Tecnologia Forestal de Catalunya, així com les fundacions en les quals forma part del seu Patronat són:

Entitat	Activitat
GEIE Forespir	Dinamització del sector forestal pirinenc.
Institut Català del Suro	Promoció i desenvolupament del sector surer, en les seves vessants de producció, transformació i comercialització.
Fundació Universitària Balmes	Gestió i promoció de la Universitat de Vic i dels seus objectius de docència, recerca i difusió.
Fundació Agrària Boscos	Divulgar i comunicar la importància del bosc i afavorir el desenvolupament del sector.

El Centre de Ciència i Tecnologia Forestal de Catalunya no té organismes dependents de l'entitat.

El Centre de Ciència i Tecnologia Forestal de Catalunya és propietari del 100% de les accions de la societat Forest Bioengineering Solutions, S.A.

2. Bases de presentació dels comptes

1. Imatge fidel

Aquests Comptes Anuals s'han elaborat a partir dels registres comptables de l'Entitat i es presenten d'acord amb els principis i criteris comptables generalment acceptats, havent-se aplicat les disposicions legals vigents de caràcter comptable establertes pel Pla General de Comptabilitat aprovat pel Reial Decret 1514/2007, de 16 de novembre, amb l'objectiu de mostrar, en tots els aspectes significatius, la imatge fidel del patrimoni, de la situació financera, dels resultats de les seves operacions i del canvi en el patrimoni net generats durant l'exercici.

Així mateix, per a la seva elaboració s'ha tingut present la següent normativa addicional:

- Les instruccions conjuntes de la Intervenció General, la Direcció General de Pressupostos i la Direcció General de Patrimoni de la Generalitat de Catalunya, de 15 de juliol de 2009, sobre alguns aspectes pressupostaris i comptables de determinades entitats del sector públic de la Generalitat de Catalunya.

Els Comptes anuals han estat formulats i preparats pel Director del Consorci i es presentaran a l'aprovació de la Junta del Centre, estimant-se que siguin aprovats sense cap modificació.

2. Comparació de la informació

La informació corresponent al exercici 2018 no es mostra comparada amb la de l'exercici anterior, atès que el CTFC ha començat a utilitzar el Pla General de Comptabilitat aprovat pel Reial Decret 1514/2007, de 16 de novembre, deixant d'utilitzar la Instrucció del Model Normal de Comptabilitat Local, aprovada per l'Ordre HAP/178/2013, de 20 de setembre. La diferència en els comptes utilitzats i les diferències de criteri en la comptabilització de determinats elements faria poc útil la comparativa entre l'exercici precedent i l'actual.

3. Canvis en criteris de comptabilització

Les Instruccions de la Intervenció General en relació amb el règim de comptabilitat i control dels consorcis adscrits a la Generalitat de Catalunya, de data 16 de març de 2015, indiquen en el punt 2.3.1. Règim de comptabilitat dels consorcis adscrits a la Generalitat, en el seu apartat a) que "amb caràcter general, els consorcis han d'estar subjectes al Pla de comptabilitat pública de la Generalitat i als seus principis comptables".

Indica també, en el seu apartat b) "Els consorcis que disposen de la resolució del titular del departament competent en matèria de recerca, en que es reconeixen com a centres de recerca de Catalunya, que tenen com a objecte principal la recerca en la frontera del coneixement i que gaudeixin d'autonomia econòmica i financera, d'acord amb el règim jurídic especial dels centres CERCA i de la Institució Catalana de Recerca i Estudis avançats ICREA, que s'estableix en el títol

IV de la Llei 7/2011 de 27 de juliol, de mesures fiscals i financeres, es poden regir pel Pla General de Comptabilitat”.

Atès l'oportunitat que dóna la Instrucció de la Intervenció General, que el CTFC, en tant que Centre CERCA pugui utilitzar el Pla General de Comptabilitat, es considerarà important adoptar-ho, atès que comporta una menor complexitat d'utilització en relació al Pla de Comptabilitat de l'Administració Local que es venia utilitzant fins ara, i també obria la porta a poder utilitzar programes de gestió més àgils.

4. Canvis en estimacions comptables

No existeixen canvis realitzats en estimacions comptables i, per tant, no s'ha generat cap incidència en els Comptes Anuals per aquest concepte.

5. Aspectes derivats del canvi de Pla General Comptable

Els Comptes Anuals de l'Entitat de l'exercici 2018 han estat els primers elaborats d'acord amb el Pla General de Comptabilitat aprovat pel Reial Decret 1514/2007, de 16 de novembre. Aquesta normativa suposa, respecte als Comptes Anuals del Consorci de l'exercici anterior:

- Canvis en les polítiques comptables, criteris de valoració i forma de presentació dels estats financers que formen part dels Comptes Anuals.
- La incorporació als Comptes Anuals de dos nous estats financers: l'Estat de canvis en el patrimoni net i l'Estat de fluxes d'efectiu.

En l'ANNEX 1 s'adjunten Balanç de Situació i Compte del Resultat Econòmic Patrimonial de l'exercici 2017.

6. Aspectes crítics de la valoració i estimació de la incertesa i judicis rellevants en l'aplicació de polítiques comptables

El CTFC ha elaborat els seus estats financers sota el principi d'empresa en funcionament, sense que existeixi cap risc important que pugui suposar canvis significatius en el valor dels actius o passius en l'exercici següent.

La preparació dels Comptes Anuals requereix realitzar estimacions comptables rellevants, judicis, estimacions i hipòtesis, que puguin afectar les polítiques comptables adoptades i l'import dels actius, passius, ingressos, despeses i detalls amb ells relacionats.

Les estimacions i les hipòtesis realitzades es basen, entre d'altres, en l'experiència històrica o altres fets considerats raonables tenint en compte les circumstàncies a la data de tancament, el resultat de les quals representa la base del judici sobre el valor comptable dels actius i passius no determinables d'una quantia de forma immediata.

Els resultats reals podrien manifestar-se de forma diferent a l'estimada. Aquestes estimacions i judicis s'avaluen continuament.

Algunes estimacions comptables es consideren significatives si la naturalesa de les estimacions i supòsits són materials, i si l'impacte sobre la posició financera o el rendiment operatiu és material.

Encara que aquestes estimacions han estat realitzades amb la millor informació disponible al tancament de l'exercici, aplicant la millor estimació i coneixement del mercat, és possible que eventuais esdeveniments futurs obliguin a l'Entitat a modificar-les en els següents exercicis. D'acord amb la legislació vigent es reconeixerà prospectivament els efectes del canvi d'estimació en el compte de resultats.

7. Importància relativa

En determinar la informació a detallar en la present Memòria sobre les diferents partides dels estats financers o altres assumptes, l'Entitat, d'acord amb el Marc Conceptual del Pla General de Comptabilitat, ha tingut en compte la importància relativa en relació amb els Comptes Anuals de l'exercici 2018.

3. Aplicació de resultats

La proposta d'aplicació del resultat és la següent:

Base de repartiment	Exercici 2018
Saldo del compte de pèrdues i guanys	149.262,75 €
Romanent	
Reserves voluntàries	
Altres reserves de lliure disposició	
Total	149.262,75 €

Aplicació	Exercici 2018
A reserva legal	
A reserva per fons de comerç	
A reserves especials	
A reserves voluntàries	
A dividends	
A compensació de pèrdues d'exercicis anteriors	
A Romanents	149.262,75 €
Total	149.262,75 €

4. Normes de reconeixement i valoració

Les principals normes de valoració utilitzades per l'Entitat en l'elaboració dels seus comptes anuals són les següents:

1. Immobilitzat material

Amb caràcter general s'ha seguit el criteri de valoració del preu d'adquisició o cost de producció, i en el seu defecte el valor raonable.

La valoració inicial dels elements patrimonials que pertanyen a l'immobilitzat material es realitza al cost, essent aplicables diferents sistemes de valoració en funció del tipus d'actiu i la forma d'adquisició o producció.

La valoració posterior, utilitza el tractament general, és a dir, el model del cost, per a les diferents classes d'immobilitzat material. D'aquesta forma, amb posterioritat al seu reconeixement inicial com actius, tots els elements de l'immobilitzat material, es comptabilitzen per la seva valoració inicial, incrementada, en el seu cas, pels desemborsaments posteriors, i descomptant l'amortització acumulada practicada i la correcció valorativa acumulada per deteriorament que hagin sofert al llarg de la seva vida útil.

Amortització:

L'amortització és la distribució sistemàtica de la depreciaió d'un actiu al llarg de la seva vida útil. La seva determinació es realitza, a cada moment, distribuint la base amortitzable del bé entre la vida útil que resti, segons el mètode d'amortització utilitzat. La base amortitzable serà igual al valor comptable del bé a cada moment llevant-li en el seu cas el valor residual que pugui tenir.

El mètode d'amortització utilitzat per als elements de l'immobilitzat material és el mètode d'amortització linial.

La dotació de l'amortització es reconeix com una despesa en el resultat de l'exercici per la part corresponent al valor comptable a l'estar registrat l'immobilitzat pel model de cost i el seu càlcul és en funció de la vida útil, corresponent aproximadament als següents percentatges:

Percentatge d'amortització anual	Coefficient d'amortització	Vida útil
Edificis i construccions		50
Menatge científic		15
Aparells aires condicionats		12
Mobiliari		10
Tallagespes		10
Vehicles nous		6,25
Vehicles ocasió		5
Hardware i assimilats		4
Llicències informàtiques		4
Cartografia digital		4
Sistemes de telefonia		4
GPS's		4
Programari		4

Existeixen excepcions al càlcul de l'amortització: els terrenys tenen una vida il·limitada i per tant no s'amortitzen.

2. Inversions immobiliàries

Les inversions immobiliàries són immobles (terrenys o edificis, considerats en la seva totalitat o en part, o ambdós) que es tenen per obtenir rendes, plusvàlues o ambdues, no per al seu ús en la producció o subministrament de béns o serveis, ni per a fins administratius, ni per a la seva venda en el curs ordinari de les operacions.

Així mateix es consideren inversions immobiliàries aquells béns patrimonials diferents dels que formen el patrimoni públic del sòl que no es classifiquen a la seva entrada en el patrimoni de l'entitat com immobilitzat material.

A les inversions immobiliàries els és d'aplicació l'establert en la norma de reconeixement i valoració número 1 de l'Immobilitzat material.

3. Immobilitzat intangible

L'immobilitzat intangible es concreta en un conjunt d'actius intangibles i drets susceptibles de valoració econòmica de caràcter no monetari i sense aparença física que compleixen, a més, les característiques de permanència en el temps i utilització en la producció de béns i serveis o consitueixen una fon de recursos de l'entitat.

Amb caràcter general, s'exclouen de l'immobilitzat intangible i per tant es consideren despesa de l'exercici, aquells béns i drets el preu unitari dels quals i importància relativa, dins la massa patrimonial, així ho aconsellin.

Per a la seva valoració inicial i posterior s'apliquen els criteris establerts en la norma de reconeixement i valoració número 5 de l'Immobilitzat Intangible.

Cal establir si la vida útil de cada actiu intangible és definida o indefinida, de forma que hagin o no d'aplicar-se les amortitzacions oportunes. Es considera té una vida útil indefinida quan, sobre la base d'una anàlisi de tots els factors rellevants, no existeix un límit previsible al període al llarg del qual s'espera que l'actiu generi rendiments econòmics o potencial de servei per a l'entitat, o a la utilització en la producció de béns i serveis públics. Els actius amb vida útil indefinida no s'amortitzen, sense perjudici del seu possible deteriorament. Els actius amb vida útil definida s'amortitzen durant la seva vida útil.

4. Arrendaments

L'arrendament és qualsevol acord, amb independència de la seva instrumentació jurídica, pel qual l'arrendador cedeix a l'arrendatari, a canvi de percebre una suma única de diners o una sèrie de pagaments o quotes, el dret a utilitzar un actiu durant un període de temps determinat.

5. Actius i passius financers

Actius financers:

Són actius financers el diner en efectiu, els instruments de capital o de patrimoni net d'una altra entitat, els drets a rebre efectiu o un altre actiu financer d'un tercer o d'intercanviar amb un tercer actius o passius financers en condicions potencialment favorables. Els actius financers es classifiquen en categories i es reconeixen en el balanç quan l'entitat es converteix en part obligada segons les clàusules del contracte o acord mitjançant el qual es formalitza la inversió financera.

Amb caràcter general, la valoració inicial es al valor raonable, excepte els actius financers a curt termini sense tipus d'interès contractual els quals es valoren pel seu valor nominal i els que són a llarg termini pel nominal si és poc significatiu l'efecte de la no actualització. Les fiances i dipòsits es valoren sempre per l'import entregat, sense actualitzar. La valoració posterior és al cost amortitzat, excepte les excepcions esmentades anteriorment, els actius financers a valor raonable amb canvis en resultats i els actius financers disponibles per a la venda.

Al tancament de l'exercici s'efectuen les correccions valoratives necessàries, si existeix evidència objectiva que el valor d'un crèdit s'ha deteriorat per un esdeveniment posterior al reconeixement inicial i que ocasiona una reducció o retràs en els fluxes d'efectiu estimats futurs, com pot ser la insolvència del deutor.

En el cas dels deutors per operacions de gestió i altres comptes a cobrar, s'apliquen les correccions valoratives calculant la quantia en funció d'un percentatge, el qual té en compte l'antiguitat del deute i, en els casos que és possible, mitjançant el tractament individualitzat dels saldos deutors.

Es dona de baixa un actiu financer quan expiren o es transmeten els drets sobre els fluxes d'efectiu que l'actiu genera, sempre que en aquest darrer cas s'hagin transferit de forma substancial els riscos i avantatges inherents a la propietat de l'actiu financer.

Passius financers:

Un passiu financer és l'obligació exigible i incondicional d'entregar efectiu o un altre actiu financer a un tercer o d'intercanviar amb un tercer actius o passius financers en condicions potencialment desfavorables. Els passius financers es classifiquen en categories a efectes de la seva valoració, existint els tipus:

- √ Passius financers a cost amortitzat
- √ Passius financers a valor raonable amb canvis en resultats

L'entitat reconeix un passiu financer en el balanç quan es converteix en part obligada segons les clàusules contractuales de l'instrument financer. Amb caràcter general, els passius financers a cost amortitzat es valoren inicialment al seu valor raonable, essent el valor raonable de la contraprestació rebuda ajustat amb els costos de transacció que són directament atribuïbles a l'emissió. No obstant, els costos de transacció s'imputen al resultat de l'exercici en el qual es reconeix el passiu quan tenen poca importància relativa.

Existeixen excepcions a la valoració inicial al valor raonable com són: partides a pagar amb venciment a curt termini es valoren pel nominal, partides a pagar a llarg termini sense tipus d'interès contractual es valoren pel nominal, préstecs rebuts a llarg termini amb interessos

subvencionats es valoren per l'import rebut quan l'efecte de la no actualització és poc significatiu, les fiances i dipòsits es valoren sempre per l'import rebut, sense actualitzar.

El criteri general en la valoració posterior és valorar els passius financers a cost amortitzat. A excepció dels casos citats anteriorment com excepcions al criteri general.

La baixa d'un passiu financer en comptes es realitza quan s'extingeix, és a dir, quan l'obligació que donà origen al passiu s'ha complert o cancel·lat.

6. Cobertures comptables

Les operacions de cobertura s'utilitzen de forma que un o diversos instruments financers denominats instruments de cobertura es designen per cobrir un risc específicament identificat que té impacte en el compte del resultat econòmic patrimonial o en l'estat de canvis en el patrimoni net, com a conseqüència de variacions en el valor raonable o en els fluxes d'efectiu d'una o diverses partides cobertes.

Una cobertura es qualifica de cobertura comptable si compleix els requisits exigits en la norma de reconeixement i valoració número 10 del Pla comptable annex a la ICAL, i es regeix pels criteris de comptabilització de l'instrument de cobertura i de la partida coberta regulats en la mateixa norma.

7. Existències

Els béns i serveis compresos en les existències se valoren pel preu d'adquisició o el cost de producció.

El preu d'adquisició comprèn el consignat en factura, els impostos indirectes no recuperables que recauen sobre l'adquisició més tots els costos addicionals produïts fins que els béns es troben en la ubicació i condició necessària per al seu ús, tals com transports, aranzels de duanes, assegurances i altres directament atribuïbles a l'adquisició de les existències.

El cost de producció es determina afegint al preu d'adquisició de les matèries primeres i altres matèries consumides, els costos directament imputables al producte. També s'afegeix la part que raonablement correspon dels costos indirectament imputables als productes, en la mesura en que els costos esmentats corresponen al període de fabricació, elaboració o construcció.

Quan el valor realitzable net de les existències és inferior al seu preu d'adquisició o al seu cost de producció, s'efectuen les oportunes correccions valoratives.

8. Actius construïts o adquirits per a altres entitats

Són béns construïts o adquirits per l'entitat (que és la gestora), amb base al corresponent contracte, conveni o acord, amb l'objectiu que un cop finalitzat el procés d'adquisició o construcció dels esmentats béns es transfereixin necessàriament a una altra entitat destinatària, amb independència que aquesta última participi o no en el seu finançament.

En el cas de construcció dels béns, quan els ingressos i els costos associats al contracte o acord són estimats amb suficient grau de fiabilitat, els ingressos derivats d'aquest es reconeixen en el resultat de l'exercici, en base al grau d'avanç o realització de l'obra al final de cada exercici.

9. Transaccions en moneda estrangera

Són transaccions en moneda estrangera aquelles operacions que s'estableixen o exigeixen la seva liquidació en una moneda estrangera. Es registren, en el moment del seu reconeixement en els comptes anuals, en euros, aplicant a l'import corresponent en moneda estrangera el tipus de canvi al comptat, existent en la data de l'operació.

10. Ingressos i despeses

La imputació dels ingressos i despeses en l'exercici segueix els principis de caràcter econòmic patrimonial i els criteris comptables definits en el marc conceptual de la comptabilitat pública de la primera part del Pla general de la comptabilitat adaptat a l'administració local annex a la ICAL, amb l'objectiu d'aconseguir la imatge fidel dels comptes anuals.

Entre els principis, destacar el del Meritatge, el qual estableix que les transaccions i altres fets econòmics han de reconèixer-se en funció del corrent real de béns i serveis que aquests representen, i no en el moment en el què es produeixi el corrent monetari o financer derivada d'aquells.

Un altre principi que s'aplica és el de Prudència, el qual determina que s'ha de mantenir cert grau de precaució en els judicis dels quals es deriven estimacions sota condicions d'incertesa, de tal manera que els ingressos no es sobrevalorin, i que les despeses no s'infravalorin. Però, a més, l'exercici de la prudència no suposa menysvaloració d'ingressos ni sobrevaloració de despeses, realitzats de forma intencionada, ja que això privaria de neutralitat a la informació, en detriment de la seva fiabilitat.

Pel que fa al principi d'Imputació pressupostària, destacar que les despeses i ingressos pressupostaris s'imputen d'acord amb la seva naturalesa econòmica i, en cas de les despeses, a més, d'acord amb la finalitat que amb ells es pretèn aconseguir.

Quant als criteris de registre o reconeixement comptable dels elements en els comptes anuals, esmentar que el reconeixement d'ingressos en el compte del resultat econòmic patrimonial o en l'estat de canvis en el patrimoni net, té lloc com a conseqüència d'un increment dels recursos econòmics o del potencial de servei de l'entitat, ja sigui mitjançant un increment d'actius, o una disminució dels passius, i sempre que la seva quantia pugui determinar-se amb fiabilitat. En referència a les despeses, es reconeixen en el compte del resultat econòmic patrimonial o en l'estat de canvis en el patrimoni net, quan es produeix una disminució de recursos econòmics o del potencial de servei de l'entitat, ja sigui mitjançant una disminució en els actius, o un augment en els passius, i sempre que pugui valorar-se o estimar-se la seva quantia amb fiabilitat.

Quan es tracta de despeses i ingressos que també tenen reflex en l'execució del pressupost, l'esmentat reconeixement es realitza quan, d'acord amb el procediment establert en cada cas, es dicten els corresponents actes que determinen el reconeixement de despeses i ingressos pressupostaris. En aquest cas, almenys a la data de tancament del període, encara que no s'hagin dictat els esmentats actes, es reconeixen en el compte del resultat econòmic patrimonial o en

l'estat de canvis en el patrimoni net les despeses i ingressos meritats per l'entitat fins a l'esmentada data.

11. Provisions i contingències

Una provisió és un passiu sobre el qual existeix incertesa sobre la seva quantia o venciment. Es reconeix una provisió quan es compleixen determinades condicions regulades en la norma de reconeixement i valoració número 15 del Pla General de Comptabilitat.

L'import reconegut com a provisió ha de ser la millor estimació del desemborsament necessari per cancel·lar l'obligació present o per transferir-la a un tercer. Les provisions han de ser objecte de revisió, en la valoració posterior, almenys a fi de cada exercici i ajustades en el seu cas, per reflectir la millor estimació existent en aquell moment.

Un passiu contingent és una obligació possible, sorgida arran de successos passats, l'existència del qual ha de ser confirmada solament per l'ocurrència, o en el seu cas per la no ocurrència, d'un o més esdeveniments incerts en el futur, que no estan completament sota el control de l'entitat; o bé, una obligació present, sorgida arran de successos passats, que no s'ha reconegut comptablement perquè no és probable que l'entitat tingui que satisfer-la o perquè l'import de l'obligació no pot ser valorat amb la suficient fiabilitat.

La provisió per deteriorament de crèdits per operacions comercials fan referència exclusivament als drets per facturació de prestacions de serveis.

La determinació de la quantia dels drets de difícil o impossible recaptació s'efectua d'acord als percentatges establerts per la Sindicatura de Comptes de Catalunya, provisionant el 5% dels drets pendents de cobrament de l'exercici corrent, el 15% de l'exercici 2017, el 40% de l'exercici 2016, el 80% dels de 2015 i el 100% dels exercicis 2014 i anteriors.

Els drets pendents de cobrament generats en el darrer semestre de l'exercici de 2018 no s'han provisionat, en materialitzar-se el cobrament en els primers mesos de 2018 d'acord als venciments pactats en la major part dels casos, i que en cas de no cobrar-se durant l'any 2019 passarien a provisionar-se per un 15% del total al finalitzar el proper exercici.

Tenint en compte aquests criteris, l'import resultant a provisionar és de 247.194,83 euros, pel que s'ha procedit a la realització dels corresponents apunts comptables, el que ha suposat un increment del saldo provisionat respecte a l'exercici anterior de 25.312,30 euros.

12. Transferències i subvencions

Les transferències i subvencions concedides monetàries es comptabilitzen com a despeses en el moment en què es té constància que s'han complert les condicions establertes per a la seva percepció, sense perjudici de la imputació pressupostària, que s'efectua d'acord amb els criteris recollits en la primera part del Pla general comptable adaptat a l'administració local relativa al marc conceptual de la comptabilitat pública. Les transferències i subvencions concedides no monetàries o en espècie, si s'entrega un actiu l'entitat les reconeix en el moment de l'entrega al beneficiari.

Les transferències rebudes es reconeixen com ingrès imputable al resultat de l'exercici en el qual es reconeixen.

Les subvencions rebudes es consideren no reintegrables i es reconeixen com a ingressos quan existeix un acord individualitzat de concessió de la subvenció a favor de l'entitat, s'han complert les condicions associades al seu gaudi i no existeixen dubtes raonables sobre la seva percepció, sense perjudici de la imputació pressupostària, que s'efectua d'acord amb els criteris recollits en la primera part del Pla general comptable adaptat a l'administració local relativa al marc conceptual de la comptabilitat pública. En la resta de casos les subvencions rebudes es consideren reintegrables i es reconeixen com a passiu.

Les subvencions rebudes es comptabilitzen, amb caràcter general, com a ingressos directament imputats al patrimoni net, en una partida específica, imputant-les al resultat de l'exercici sobre una base sistemàtica i racional de forma correlacionada amb les despeses derivades de la subvenció de la qual es tracta, per la qual cosa es té en compte la finalitat fixada en la seva concessió:

Si la subvenció és per finançar despeses: s'imputen al resultat del mateix exercici en el qual es meritin les despeses que estan finançant.

Si la subvenció és per adquisició d'actius: s'imputen al resultat de cada exercici en proporció a la vida útil del bé, aplicant el mateix mètode que per a la dotació a l'amortització dels esmentats elements, o, en el seu cas, quan es produeixi la seva alienació o baixa en inventari.

Si els actius són no amortitzables, s'imputen com ingressos en l'exercici en el qual es produeixi l'alienació o baixa en inventari d'aquests.

Si la subvenció és per cancel·lació de passius: s'imputen al resultat de l'exercici en el qual es produeixi l'esmentada cancel·lació, llevat quan s'atorguin en relació amb un finançament específic, cas en el qual s'imputen en funció de l'element finançat.

13. Situació fiscal

Segons les disposicions legals vigents les liquidacions d'impostos i les cotitzacions socials no poden considerar-se definitives fins que no hagin estat inspeccionades per les autoritats fiscals o laborals, o hagi passat el termini de prescripció de quatre anys.

5. Immobilitzat material

1. Moviments durant l'exercici

S'indiquen a continuació els moviments durant l'exercici de cada partida del balanç inclosa en l'epígraf d'Immobilitzat Material i les seves corresponents amortitzacions acumulades i correccions valoratives acumulades.

Descripció	Import inicial	Altes	Reclassificacions	Amort. Acumul.	TOTAL
Terrenys i béns naturals	81.623,91 €	- €	- €		81.623,91 €
Construccions	2.955.048,72 €	- €	- €	1.303.745,13 €	1.651.303,59 €
Construccions - Nova seu CTFC	6.811.483,27 €	- €	9.856,80 €	1.386.364,69 €	5.434.975,38 €
Construccions - Incafust	46.637,03 €	23.085,71 €	- €	21.035,83 €	48.686,91 €
Total Terrenys i Construccions	9.894.792,93 €	23.085,71 €	9.856,80 €	2.711.145,65 €	7.216.589,79 €
Instal·lacions tècniques	175.923,62 €	- €	- €	124.190,76 €	51.732,86 €
Instal·lacions tècniques - Nova seu CTFC	497.676,86 €	2.773,00 €	- €	317.932,14 €	182.517,72 €
Instal·lacions tècniques - Incafust	42.000,00 €	- €	- €	2.115,53 €	39.884,47 €
Maquinària	120.323,31 €	- €	- €	75.648,10 €	44.675,21 €
Maquinària - Nova seu CTFC	120.203,75 €	- €	- €	61.206,31 €	58.997,44 €
Maquinària - Incafust	5.700,96 €	1.395,00 €	- €	4.370,20 €	2.725,76 €
Utillatge	147.212,99 €	- €	- €	128.722,28 €	18.490,71 €
Utillatge - Incafust	2.447,00 €	- €	- €	2.311,57 €	135,43 €
Mobiliari	819.372,29 €	425,00 €	- €	797.090,98 €	22.706,31 €
Mobiliari - Nova seu CTFC	228.953,52 €	- €	- €	214.807,34 €	14.146,18 €
Mobiliari - Incafust	5.166,85 €	- €	- €	4.914,08 €	252,77 €
Equips per a processos d'informació	419.027,09 €	1.162,50 €	- 2.226,72 €	415.736,15 €	2.226,72 €
Equips per a processos d'informació - Nova seu CTFC	319.854,19 €	32.855,90 €	- 21.373,29 €	265.284,25 €	66.052,55 €
Equips per a processos d'informació - Incafust	4.543,41 €	- €	- €	2.461,78 €	2.081,63 €
Elements de transport	100.564,70 €	- €	- €	88.834,07 €	11.730,63 €
Altres immobilitzat material	323.772,73 €	11.653,48 €	13.743,21 €	184.789,93 €	164.379,49 €
Total Instal·lacions tècniques i altres immobilitzat material	3.332.743,27 €	50.264,88 €	- 9.856,80 €	2.690.415,47 €	682.735,88 €
TOTAL IMMOBILITZAT	13.227.536,20 €	73.350,59 €	- €	5.401.561,12 €	7.899.325,67 €

Existeix immobilitzat material totalment amortitzat a 31 de desembre, segons el següent detall:

Exercici 2018	Valor comptable	Amortització Acumulada	Correcció de valor per deteriorament acumulada
Construccions	32.543,65 €	32.543,65 €	
Instal·lacions tècniques	72.104,66 €	72.104,66 €	
Instal·lacions tècniques - Nova seu CTFC	51.377,97 €	51.377,97 €	
Maquinària	14.985,87 €	14.985,87 €	
Maquinària - Nova seu CTFC	349,00 €	349,00 €	
Maquinària - Incafust	2.849,19 €	2.849,19 €	
Utillatge	81.837,62 €	81.837,62 €	
Utillatge - Incafust	1.087,00 €	1.087,00 €	
Mobiliari	747.464,23 €	747.464,23 €	
Mobiliari - Nova seu CTFC	178.505,02 €	178.505,02 €	
Mobiliari - Incafust	3.706,54 €	3.706,54 €	
Equips per a processos d'informació	413.284,97 €	413.284,97 €	
Equips per a processos d'informació - Nova seu CTFC	196.780,81 €	196.780,81 €	
Equips per a processos d'informació - Incafust	625,65 €	625,65 €	
Elements de transport	77.421,90 €	77.421,90 €	
Altres immobilitzat material	22.369,07 €	22.369,07 €	
TOTAL	1.897.293,15 €	1.897.293,15 €	- €

6. Inversions immobiliàries

El CTFC no ha tingut moviments d'aquest epígraf del Balanç de Situació durant l'exercici.

7. Immobilitzat intangible

S'indiquen a continuació els moviments durant l'exercici de cada partida del balanç inclosa en l'epígraf d'Immobilitzat Intangible i les seves corresponents amortitzacions acumulades i correccions valoratives acumulades.

Descripció	Import inicial	Altes	Reclassificacions	Amort. Acumul.	TOTAL
Propietat industrial	- €	2.540,00 €	- €		2.540,00 €
Aplicacions informàtiques	40.244,31 €	31.946,67 €	- €	18.328,02 €	53.862,96 €
TOTAL	40.244,31 €	34.486,67 €	- €	18.328,02 €	56.402,96 €

Existeix immobilitzat intangible totalment amortitzat a 31 de desembre, segons el següent detall:

Exercici 2018	Valor comptable	Amortització Acumulada	Correcció de valor por deteriorament acumulada
Aplicaciones informàtiques	1.673,51 €	1.673,51 €	
Altres intangibles	50.081,67 €	50.081,67 €	
TOTAL	51.755,18 €	51.755,18 €	- €

8. Arrendaments i altres operacions de naturalesa similar

1. Arrendaments financers

El CTFC no ha tingut moviments d'aquest epígraf del Balanç de Situació durant l'exercici.

2. Arrendaments operatius

a) Ingressos per arrendaments

Es relacionen a continuació els ingressos per arrendaments efectuats pel CTFC durant l'exercici 2018. Una gran part dels ingressos per aquest concepte provenen del lloguer dels despatxos situats a les instal·lacions del Seminari, i una altra part important prové de l'arrendament del Restaurant Can Mascaró. En el quadre següent s'informa de la data d'inici i de la data de venciment dels diferents contractes. La majoria són de 2 anys prorrogables anualment.

Total per arrendatari	Bé llogat	Import anual	Inici contracte	Venciment contracte
AMISOL -ASSOC.PRO.MINUSV.SOLSONA I C.-	Despatx	930,25 €	17/09/2018	16/09/2022
ASSOCIACIÓ D'INICIATIVES RURALS DE CATALUNYA (ARCA)	Despatx	3.033,00 €	01/02/2017	31/01/2019
ASSOCIACIÓ L'AFRAU de serveis educatius, culturals i de lleure	Despatx	1.892,00 €	01/09/2018	31/08/2019
CLARET PINTO, MARIA	Despatx	2.046,38 €	01/10/2018	30/09/2020
CONSORCI FORESTAL DE CATALUNYA	Despatx	2.614,81 €	01/02/2017	31/01/2019
EDICIONS INTERCOMARCALS, S.A.	Despatx	1.659,58 €	01/06/2012	31/05/2019
EMPRESARIS PER AL SOLSONES	Despatx	20,29 €	26/02/2013	25/02/2019
FORESTAL DE CATALUNYA, S.COOP.C.L.	Despatx	2.460,04 €	01/02/2017	31/01/2019
FUTURA ENGINYERIA I SISTEMES, SL	Despatx	1.049,52 €	07/05/2018	06/05/2020
GLOBUS PYRÉNÉES, S.L.	Despatx	172,41 €	03/09/2018	02/09/2020
M. DOLORS PICO SERIOL	Despatx	1.359,33 €	11/01/2016	10/01/2019
MARTINEZ i MARTINEZ, MONTSERRAT	Despatx	412,94 €	01/08/2018	31/07/2020
SERRA RODIL, MÒNICA	Despatx	871,22 €	01/01/2018	31/12/2019
TERPURAF 2000, SL	Restaurant Can Mascaró	12.920,35 €	15/04/2013	14/04/2023
CAREN ENERGIA, SLU	Despatx	443,11 €	CANCEL.LAT	CANCEL.LAT
VILAR VILA, ANNA	Despatx	172,41 €	03/09/2018	02/09/2020
PREVINTEGRAL, S.L.	Despatx	657,31 €	01/06/2018	31/05/2020
FUNDACIÓ JOVIAT	Instal·lacions Can Mascaró	1.710,90 €	PUNTUAL	
INGRESSOS TOTALS PER ARRENDAMENTS		34.425,85 €		

b) Despeses per arrendaments

Les despeses per arrendaments operatius de l'exercici es desglosen en el quadre següent:

	Exercici 2018
Arrendament edifici Seminari	10.189,92 €
Arrendament altres edificis	3.385,99 €
Arrendament d'altre immobilitzat	1.829,63 €
Arrendament de vehicles	6.514,33 €
Arrendament equips informàtics	11.632,64 €
Cànon per llicències informàtiques	13.515,02 €
Total arrendaments	47.067,53 €

Gran part dels arrendaments que figuren en aquest punt de la Memòria corresponen a necessitats puntuals lligades a l'activitat, a lloguers inferiors a un any (per exemple, lloguer de vehicles per a viatges del personal tècnic del CTFC).

Sí cal destacar l'arrendament de l'edifici Seminari, formalitzat l'any 2009 i amb vigència fins l'exercici 2032, pel qual es paga una quota mensual de 867,85 €, més l'IVA corresponent.

9. Actius financers

a) Resum d'actius financers

ACTIUS FINANCERS A LLARG TERMINI

Descripció	Valors			TOTAL
	Instrumentos de patrimoni	representatius de deute	Crèdits, derivats i altres	
Crèdits a llarg termini a empreses del grup			60.000,00 €	60.000,00 €
Inversions financeres a llarg termini en instruments de patrimoni	53,36 €			53,36 €
Fiances constituïdes a llarg termini			415,90 €	415,90 €
Dividend a cobrar a llarg termini			62.692,55 €	62.692,55 €
TOTAL	53,36 €	- €	123.108,45 €	123.161,81 €

En aquest quadre no s'inclouen les participacions en empreses del grup.

El CTFC va concedir l'any 2013 al Centre de Desenvolupament Rural Integrat de Catalunya (CEDRICAT) dues bestretes a curt termini, una primera per import de 50.000,00 € i una segona de 10.000,00 €. Al seu venciment aquestes bestretes no van ser retornades, i resten pendents de pagament, requalificades a llarg termini, segons conveni signat entre el CTFC i CEDRICAT amb data 23 de desembre de 2013. Atès que CEDRICAT va entrar en Concurs de Creditors, apareix com provisionat en la seva totalitat l'import del deute. Aquests préstecs es recullen en el compte 2423000. Crèdits a llarg termini a empreses del grup, i la seva provisió es reflecteix en el compte 294300060. Deteriorament de valor de valors representatius de deute a llarg termini d'empreses del grup.

Les inversions financeres a llarg termini en instruments de patrimoni es valoren per 53,36 €, que corresponen a 23 accions de l'empresa MAPFRE, cotitzades en el mercat oficial, el valor de les quals s'ha ajustat en l'exercici 2018.

Pel que fa al Dividend a Cobrar, s'ha reclassificat de curt a llarg termini, seguint els suggeriments que ens havien fet els nostres auditors en anys precedents, de manera que apareixen reflectits en el compte Dividend a cobrar a llarg termini.

ACTIUS FINANCERS A CURT TERMINI

Descripció	Instruments de patrimoni	Valors		TOTAL
		representatius de deute	Crèdits, derivats i altres	
Clients			7.639.632,25 €	7.639.632,25 €
Deutors per integració Incafust - Conf. Esp. Empresas			2.693,32 €	2.693,32 €
Deutors per integració Incafust - Aserradero Fontonova, S.A.			1.637,85 €	1.637,85 €
Deutors per integració Incafust - Usuaris deutors Incafust			176,07 €	176,07 €
Deutors per integració Incafust - Deutors cobrament dubtós			19.022,85 €	19.022,85 €
Total clients per vendes i prestacions de serveis	- €	- €	7.663.162,34 €	7.663.162,34 €
Avançament de remuneracions			- 7,99 €	7,99 €
Total personal	- €	- €	- 7,99 €	7,99 €
Fiances constituïdes a curt termini			20.041,89 €	20.041,89 €
Total altres actius financers	- €	- €	20.041,89 €	20.041,89 €
ACTIUS FINANCERS A CURT TERMINI	- €	- €	7.683.196,24 €	7.683.196,24 €

En aquest quadre no s'inclou el deteriorament, que es detallarà en l'apartat b).

b) Correccions per deteriorament del valor

L'entitat informa, per a cada classe d'actiu financer, del moviment dels comptes correctors utilitzats per registrar els deterioraments de valor produïts.

CORRECCIONS PER DETERIORAMENT DEL VALOR A 31/12/2018

	Saldo inicial	Disminucions de valor per deterioraments	Reversió dels deterioraments	SALDO FINAL
Actius financers a llarg termini	75.025,30 €	- €	- €	75.025,30 €
Inversions en patrimoni	15.025,30 €			15.025,30 €
Crèdits a llarg termini a empreses del grup	60.000,00 €			60.000,00 €
Altres inversions				- €
Actius financers a curt termini	293.548,84 €	25.312,30 €	- €	318.861,14 €
Inversions en patrimoni				- €
Valors representatius de deute				- €
Altres inversions	293.548,84 €	25.312,30 €		318.861,14 €

Apareix com a provisionada en la seva totalitat (15.025,30 €) l'aportació inicial efectuada pel CTFC a la Fundació CEDRICAT, davant la seva entrada en concurs de creditors.

Es recull com a provisionades dues bestretes reintegrables que es van concedir a CEDRICAT, per import de 60.000,00 €, davant la seva entrada en concurs de creditors.

Pel que fa a altres inversions a curt termini:

Apareixen com a provisionades, amb un import total de 272.507,13 €, les factures pendents de cobrament de deutors per prestacions de serveis, seguint els criteris marcats per Sindicatura de Comptes pel que fa als percentatges a aplicar, i havent provisionat al 100% totes les factures relatives a la Fundació CEDRICAT.

Es recull la provisió de 23.530,09 € pel deteriorament de valors de crèdits dels deutors comercials d'Incafust segons el seu balanç-inventari formulat a data 6 de setembre de 2016, que era de 19.022,85 €, més una provisió addicional realitzada l'any 2016 per import de 4.507,24 €, en considerar de molt difícil cobrament uns drets que apareixen al balanç-inventari esmentat.

També s'informa de la provisió efectuada en l'exercici anterior d'uns pagaments que restaven pendents d'aplicar, recollits al compte 5550200 Pagaments pendents d'aplicació, ja que calia analitzar curosament com aplicar-los, però tenint present que arreglar aquests pagaments pendents significaria haver de donar de baixa drets reconeguts, fet pel qual es va decidir dotar una provisió. Durant l'exercici 2018 el compte 5550200 ha passat de tenir un saldo de 27.747,36 € a un saldo de 25.543,50 €. No s'ha modificat la provisió, que s'analitzarà exhaustivament durant l'exercici 2019, així com el compte principal en base al qual es sustenta.

10. Patrimoni net

Els moviments registrats pels comptes que integren aquest epígraf han estat els següents:

	Fons social	Resultats d'exercicis anterior	Resultat de l'exercici	Total
Saldo a 31/12/2017	2.259.552,26 €	1.469.251,23 €	318.923,20 €	4.047.726,69 €
* Aplicació del resultat de l'exercici 2017		318.923,20 €	- 318.923,20 €	- €
* Resultat de l'exercici 2018		- 42.080,00 €	149.262,75 €	107.182,75 €
Saldo a 31/12/2018	2.259.552,26 €	1.746.094,43 €	149.262,75 €	4.154.909,44 €

11. Passius financers

1. Deutes a llarg termini

ENDEUTAMENT A LLARG TERMINI

Descripció deute	Import a retornar LLARG termini
Deutes amb BSCH - Préstec hipotecari	1.556.365,49 €
Deutes amb BBVA - Préstec ICO 400	129.375,66 €
Total deutes a llarg termini amb entitats de crèdit	1.685.741,15 €
Bestreta Avanza, MITYC (Rural Livin Lab)	331.867,46 €
Bestreta Parquetazo, Gen Cat (PCi TAL DIUE)	462.779,00 €
Bestreta Herbam, MITYC	52.083,31 €
Bestreta Acteparq - MICINN 2009	3.766,69 €
Bestreta Acteparq - MICINN 2010	48.332,48 €
Deutes transformables en subvencions, donacions i llegats	2.754.804,78 €
Total altres passius financers a llarg termini	3.653.633,72 €
ENDEUTAMENT TOTAL A LLARG TERMINI	5.339.374,87 €

2. Deutes a curt termini

Tot seguit es detallen les operacions de tresoreria a curt termini contractades pel CTFC, vigents a data 31 de desembre de 2018.

PÒLISSES DE CRÈDIT I OPERACIONS DE TRESORERIA

Descripció deute	Límit concedit	Import disposat	Import disponible
Pòlissa de crèdit BANCO SANTANDER	125.000,00 €		125.000,00 €
Pòlissa de crèdit BBVA	250.000,00 €	236.810,95 €	13.189,05 €
Pòlissa de crèdit CAIXABANK	400.000,00 €		400.000,00 €
Operació préstec Bullet CAIXABANK	100.334,67 €	32.894,67 €	
Bestreta tresoreria UNIVERSITAT DE LLEIDA	130.000,00 €	130.000,00 €	
Total deutes a curt termini amb entitats de crèdit	1.005.334,67 €	399.705,62 €	538.189,05 €

A continuació es detalla el saldo de totes les partides que componen l'endeutament a curt termini:

Descripció deute	Import a retornar CURT termini
Deutes amb BSCH - Préstec hipotecari	239.440,84 €
Deutes amb BBVA - Préstec ICO 400	67.879,14 €
Deutes amb BBVA - Préstec ICO 70	12.376,15 €
Operació préstec Bullet Caixabank	32.894,67 €
Pòlissa de crèdit BBVA	236.810,95 €
Total deutes a curt termini amb entitats de crèdit	589.401,75 €
Operació bestreta tresoreria Universitat de Lleida	130.000,00 €
Bestreta Avanza, MITYC (Rural Livin Lab)	145.192,04 €
Bestreta Parquetazo, Gen Cat (PCi TAL DIUE)	462.779,00 €
Bestreta Herbam, MITYC	18.229,18 €
Bestreta Acteparq - MICINN 2009	753,33 €
Bestreta Acteparq - MICINN 2010	8.055,42 €
Import a transferir a socis per projectes	722.310,11 €
Deutes transformables en subvencions, donacions i llegats	3.181.966,09 €
Partides pendents d'aplicació	860,89 €
Ingressos pendents d'aplicació	194.125,95 €
Ingressos matrícules pendents d'aplicació	1.011,50 €
Ingressos Caixa Corporació pendents d'aplicació	0,07 €
Pagaments pendents d'aplicació	- 25.543,50 €
Pagament nòmines pendent d'aplicació	- 21,00 €
Pagament remesa factures pendent d'aplicació	- 63,90 €
Pagament amb targeta de crèdit pendent d'aplicació	- 5.723,51 €
Fiances rebudes a curt termini	48.383,55 €
Total altres passius financers a curt termini	4.882.315,22 €
Proveïdors	353.479,61 €
Personal CTFC - despeses quilometratge LVs	- 497,17 €
Total proveïdors	352.982,44 €
Creditors	79.397,96 €
Creditors per integració Incafust	9.518,60 €
Creditors per prestacions de serveis, factures pendents de rebre o de formalitzar	261.688,00 €
Despeses imputades a exercici 2016 no formalitzades	9.293,38 €
Total creditors varis	359.897,94 €
Remuneracions pendents de pagament	793,59 €
Total Personal (remuneracions pendents de pagament)	793,59 €

12. Cobertures comptables

El CTFC no utilitza cobertures comptables.

13. Situació fiscal

La composició del saldo amb les Administracions Públiques és:

	Exercici 2018
<u>Deutor</u>	
Hisenda Pública, deutora per devolució d'impostos	1.368,84 €
Total actius per impost corrent	1.368,84 €
Hisenda Pública, deutora per IVA	120.406,02 €
Hisenda Pública, deutora per subvencions a Incafust	3.762,64 €
Hisenda Pública, IVA suportat	19.470,00 €
Total altres crèdits amb Administracions Públiques	143.638,66 €
<u>Creditor</u>	
Hisenda Pública, creditora per retencions practicades	82.257,61 €
Organismes de la Seguretat Social	75.849,59 €
Hisenda Pública, IVA repercutit	7.522,08 €
Total altres deutes amb Administracions Públiques	165.629,28 €

14. Ingressos i despeses

El detall del Compte de Pèrdues i Guanys adjunta, que apareix a la pàgina 6 d'aquests Comptes Anuals, és el següent:

Detall del compte de pèrdues i guanys	Exercici 2018
1. Consum de mercaderies	
a) Compres, netes de devolucions i qualsevol descompte, de les quals:	
- nacionals	
- adquisicions intracomunitaries	
- importacions	
b) Variació d'existències	
2. Consum de matèries primeres i altres materies consumibles	
a) Compres, netes de devolucions i qualsevol descompte, de les quals:	
- nacionals	
- adquisicions intracomunitaries	
- importacions	
b) Variació d'existències	
3. Càrregues socials:	688.554,96 €
a) Seguretat Social a càrrec de l'empresa	673.590,83 €
b) Aportacions i dotacions per a pensions	
c) Altres càrregues socials	14.964,13 €
4. Venda de béns i prestació de serveis produïts per permuta de béns no monetaris i serveis	
5. Resultats originats fora de l'activitat normal de l'empresa inclosos en "altres resultats"	
6. Despeses associades a una reestructuració:	
a) Despeses de personal	
b) Otros gastos de explotación	
c) Deterioro y resultado por enajenaciones del inmovilizado	
d) Otros resultados asociados a la reestructuración	

15. Existències

La composició de les existències és la següent:

	31/12/2018
Comercials	
Materies primeres i altres aprovisionaments	
Productes en curs	
Subproductes, residus i materials recuperats	
Avançaments a proveïdors	29.918,46 €
Total	29.918,46 €

En aquest cas, els avançaments a proveïdors corresponen bàsicament a dipòsits constituïts de diferents projectes que du a terme el CTFC.

16. Actius construïts o adquirits per a altres entitats i altres existències

El CTFC no ha construït actius o ha adquirit per a altres entitats.

17. Moneda estrangera

El CTFC no disposa d'actiu i/o passiu expressat en moneda estrangera.

18. Diferències de canvi

Durant aquest exercici s'han produït diferències negatives de canvi per import de 154,45 €.

19. Transferències, subvencions i altres ingressos i despeses

1. Transferències i subvencions rebudes

En aquest apartat s'informa de la procedència de les transferències i les subvencions rebudes pel CTFC durant l'exercici 2018, així com de l'import total de drets reconeguts per aquest concepte.

DRETS RECONEGUTS A L'EXERCICI 2018

Descripció	Drets reconeguts exercici 2018
Transferències i subvencions de l'Estat	450.281,34 €
Transferències i subvencions de la Generalitat de Catalunya	2.410.498,58 €
Transferències i subvencions de la Universitat de Lleida	33.129,50 €
Transferències i subvencions de la Diputació de Lleida	362.285,17 €
Transferències i subvencions de la Diputació de Barcelona	123.953,39 €
Transferències i subvencions del Consell Comarcal del Solsonès	28.004,72 €
Transferències i subvencions de l'Ajuntament de Solsona	8.000,00 €
Transferències i subvencions de la Diputació de Girona	22.828,07 €
Transferències i subvencions de la Diputació de Tarragona	3.462,76 €
Transferències i subvencions de la Unió Europea i de l'exterior	1.374.847,46 €
Transferències i subvencions del sector privat	2.997,89 €
Total Transferències i subvencions rebudes	4.820.288,88 €

Complementa aquesta informació el quadre que apareix en el punt 26.2 Despeses amb finançament afectat, pàgines 42 i 43 d'aquesta Memòria, on apareixen tots els projectes en curs, l'import ja executat, i el previst d'executar a curt i llarg termini.

2. Transferències i subvencions concedides

El CTFC no ha concedit transferències ni subvencions durant l'exercici 2018

20. Provisions i contingències

PROVISIONS I CONTINGÈNCIES A 31/12/2018

Compte	Descripció	Import provisionat
1400001	Provisions per retribucions a LT al personal	174.795,89 €
1410001	Provisió per a impostos	90.000,00 €
5290100	Provisions per retribucions a CT al personal	102.930,12 €
TOTAL PROVISIONAT		367.726,01 €

Els epígrafs 1400001 i 5290100 recullen provisions per retribucions al personal. En concret, s'ha provisionat a curt termini el que resta per liquidar de la paga extraordinària de l'exercici 2012 que no es va fer efectiva en el seu dia. A llarg termini s'ha provisionat la paga extra que correspon a l'exercici 2013, i que tampoc no es va liquidar en el seu moment corresponent. Atès que ambdues pagues és possible que s'hagin de liquidar, sempre que la situació de tresoreria ho permeti, s'ha fet una provisió a curt per la paga més antiga i a llarg termini per la paga de 2013, ja que en el cas que es retorni, possiblement no sigui durant l'exercici 2019.

l'epígraf 1410001 recull una provisió per impostos, i més concretament per IVA, donat que l'Agència Tributària està fent inspeccions als Centres de Recerca en relació a l'IVA suportat que aquests es dedueixen, i a la seva activitat dual. Atès aquesta situació, s'ha dotat una provisió seguint els criteris de prudència.

21. Informació sobre medi ambient

1. Obligacions reconegudes

El CTFC no té obligacions reconegudes en l'exercici amb càrrec a cada grup de programes de la política despesa 'Medi ambient'.

22. Actius en estat de venda

El CTFC no disposa d'actius en estat de venda.

23. Operacions amb parts vinculades

El CTFC ha mantingut activitat durant l'exercici 2018 amb les següents parts vinculades:

- GEIE FORESPIR, amb qui s'ha reconegut drets per import de 2.296€ relacionats amb el projecte Gallipyr, i de qui s'han rebut factures per 18.440,00 €, essent 12.040,00 € en concepte de l'aportació anual que el CTFC fa a aquesta entitat i 6.364,00 € en concepte dels serveis prestats per GEIE FORESPIR per la seva col.laboració en un estudi.
- FOREST BIOENGINEERING SOLUTIONS, S.A. A finals de l'exercici 2018, el CTFC ha emès factures a aquesta entitat per import de 31.185,03 euros, en concepte dels serveis prestats a aquesta entitat per part del CTFC. Així mateix, s'han rebut factures emeses per FBS, S.A. per import de 102.671,93 euros.

El CTFC és propietari del 100% del capital social de Forest Bioengineering Solutions, S.A., el que va suposar en el seu dia una inversió de 60.000,00 €.

El Centre va invertir 15.025,30 € com a aportació inicial a la Fundació CEDRICAT, entitat a la qual també va concedir dues bestretes reintegrables per import de 60.000,00 €. Atès que aquesta fundació va entrar en concurs de creditors, tant l'aportació inicial com les bestretes van ser provisionades.

24. Presentació per activitats del compte del resultat econòmic patrimonial

L'entitat no utilitza el compte del resultat econòmic patrimonial classificant les despeses econòmiques incloses per activitats.

25. Operacions per administració de recursos a compte d'altres ens públics

El CTFC no efectua operacions per administració de recursos públics.

26. Informació pressupostaria

A continuació es presenta la informació pressupostaria corresponent a aquest exercici.

26.1. Exercici corrent

1) Pressupost de despeses

a) Modificacions de crèdit

Mitjançant la Resolució de la Direcció General 118/18 de data 21 de desembre de 2018, s'aprova l'expedient de modificació de crèdits núm. 01/2018 per transferències de crèdits dins del mateix grup de funció, per import de 425.500,00 €

MODIFICACIONS DE CRÈDIT. PRESSUPOST CORRENT

Orgànica	Programa	Econòmica	Descripció	Transferències de crèdit positives	Transferències de crèdit negatives	Total modificacions
01	551	1300001	Personal fix - retribucions bàsiques	20.000,00 €	- €	20.000,00 €
01	551	1310001	Personal laboral temporal - retribucions bàsiques	60.000,00 €	- €	60.000,00 €
01	551	1320001	Personal laboral alta direcció - retribucions bàsiques	2.000,00 €	- €	2.000,00 €
01	551	2260089	Altres despeses diverses	343.500,00 €	- €	343.500,00 €
01	551	9100001	Cancel.lació de préstecs del sector públic a llarg termini	- €	421.500,00 €	- 421.500,00 €
01	551	9120001	Cancel.lació de préstecs d'ens de fora del sector públic a LT	- €	4.000,00 €	- 4.000,00 €
TOTAL				425.500,00 €	425.500,00 €	- €

26.2. Despeses amb finançament afectat

A continuació s'informa dels projectes reintegrables en curs, detallant l'import concedit, l'import executat o no reintegrable a 31/12/2018, i la despesa afectada o pendent d'executar.

Codi intern	Projecte	Import concedit	Executat fins 31/12/2018	Pendent d'executar		
				A curt termini	A llarg termini	TOTAL
070016	ENGAGING	8.000,00 €	2.997,98 €	5.002,02 €	0,00 €	5.002,02 €
120026	H2020 SIMRA	99.993,75 €	70.091,08 €	23.922,14 €	5.980,53 €	29.902,67 €
120027	H2020 SINCERE	225.750,00 €	58.870,38 €	55.626,54 €	111.253,08 €	166.879,62 €
120028	ERA NET POLYFOREST	99.573,00 €	39.074,65 €	34.570,49 €	25.927,86 €	60.498,35 €
150022	LIFE SUBER	136.406,21 €	136.406,21 €	0,00 €	0,00 €	0,00 €
15E022	LIFE SUBER	6.663,79 €	6.663,79 €	0,00 €	0,00 €	0,00 €
150023	LIFE PINASSA	388.322,25 €	388.322,25 €	0,00 €	0,00 €	0,00 €
150027	LIFE MIXFORCHANGES	310.327,80 €	125.055,80 €	67.371,64 €	117.900,36 €	185.272,00 €
150031	DARP XARXA PARCEL·LES	29.590,00 €	17.872,48 €	11.717,52 €	0,00 €	11.717,52 €
150033	DIGI BOSCOS VELLS	10.000,00 €	6.246,61 €	3.753,39 €	0,00 €	3.753,39 €
150034	EFA QUALITY PINEA	83.200,00 €	12.749,64 €	32.515,55 €	37.934,81 €	70.450,36 €
150038	LIFE BIORGEST	244.594,80 €	0,00 €	49.003,86 €	195.590,94 €	244.594,80 €
160001	RAMON Y CAJAL MIGUEL DE CÁCERES	308.600,00 €	211.840,74 €	33.333,33 €	63.425,93 €	96.759,26 €
160002	BECA FPI ANTOINE CABON	92.750,00 €	65.161,68 €	23.088,32 €	4.500,00 €	27.588,32 €
160003	DRESS	93.170,00 €	3.823,24 €	29.782,25 €	59.564,51 €	89.346,76 €
170013	ECHO NET RISK WORK	140.092,50 €	140.092,50 €	0,00 €	0,00 €	0,00 €
180018	INTERREG SUDOE VALUEPAM	138.279,21 €	138.279,21 €	0,00 €	0,00 €	0,00 €
19049	INTERREG BID-REX	356.079,65 €	251.657,15 €	77.943,10 €	26.479,40 €	104.422,50 €
190054	INTERREG POCTEFA GREEN	68.835,00 €	60.499,96 €	8.335,04 €	0,00 €	8.335,04 €
190055	Gestión agrícola de los barbechos para la conservación de aves esteparias	17.489,57 €	17.489,57 €	0,00 €	0,00 €	0,00 €
190061	DIGI LLAVERS	45.000,00 €	8.182,18 €	36.817,82 €	0,00 €	36.817,82 €
190063	EFA FAUNAPYR	37.570,00 €	4.906,91 €	19.597,85 €	13.065,24 €	32.663,09 €
195917	BECA FI ANA SANZ 2017	21.146,88 €	20.546,88 €	600,00 €	0,00 €	600,00 €
195918	BECA FI ANA SANZ 2018	19.659,12 €	14.744,34 €	4.914,78 €	0,00 €	4.914,78 €
220008	INTERREG POCTEFA IFORWOOD	209.894,10 €	175.241,02 €	34.653,08 €	0,00 €	34.653,08 €
220010	PROJECTE PILOT PLANELL CLT	15.291,00 €	8.156,64 €	7.134,36 €	0,00 €	7.134,36 €
220011	PECT BERGUEDA	269.446,05 €	34.606,53 €	117.419,76 €	117.419,76 €	234.839,52 €
22C011	PECT BERGUEDA - DIBA	134.723,03 €	17.303,27 €	58.709,88 €	58.709,88 €	117.419,76 €
220012	PECT LLEIDA VALORITZACIO	349.548,55 €	51.394,73 €	149.076,91 €	149.076,91 €	298.153,82 €
220013	PECT LLEIDA VALORITZACIO - DdLL	174.774,28 €	25.697,37 €	74.538,46 €	74.538,45 €	149.076,91 €
240027	FPU ANDREA DUANE	76.542,09 €	76.542,09 €	0,00 €	0,00 €	0,00 €
240031	LIFE EUROBIRD PORTAL	82.053,00 €	77.142,00 €	4.911,00 €	0,00 €	4.911,00 €
240032	TECNICO DE APOYO - MAGDA PLA	39.000,00 €	39.000,00 €	0,00 €	0,00 €	0,00 €
240033	ERA NET FUTUBIOECOM	99.700,00 €	41.115,44 €	33.476,89 €	25.107,67 €	58.584,56 €
240036	CEMFOR	37.840,00 €	0,00 €	18.920,00 €	18.920,00 €	37.840,00 €
240040	INMODES	163.350,00 €	31.428,22 €	65.960,89 €	65.960,89 €	131.921,78 €
240042	JdC ALEJANDRA MORAN	64.000,00 €	14.500,00 €	33.000,00 €	16.500,00 €	49.500,00 €
250002	CONVENI DdLL - LA CAIXA	675.000,00 €	238.200,00 €	436.800,00 €	0,00 €	436.800,00 €
260001	RAMON Y CAJAL VIRGILIO HERMOSO	308.600,00 €	173.568,67 €	33.720,00 €	101.311,33 €	135.031,33 €
260002	AdaptaRedNatura2000Estrategias para la adaptación de la Red Natura2000 frente al cambio climático	6.784,72 €	6.784,72 €	0,00 €	0,00 €	0,00 €

Codi intern	Projecte	Import concedit	Executat fins 31/12/2018	Pendent d'executar		
				A curt termini	A llarg termini	TOTAL
350040	INTERREG POCTEFA PYREMPFOR	162.740,16 €	75.535,66 €	87.204,50 €	0,00 €	87.204,50 €
350042	ERASMUS ECOACT	17.144,00 €	16.384,00 €	0,00 €	760,00 €	760,00 €
350043	ERASMUS EFOROWN	67.400,00 €	42.194,50 €	25.205,50 €	0,00 €	25.205,50 €
350046	ERASMUS FORESTRY EDU TRYNER	41.791,00 €	12.574,00 €	16.330,20 €	12.886,80 €	29.217,00 €
350047	ERASMUS QUALITYFOREST	53.486,00 €	22.836,00 €	29.500,00 €	1.150,00 €	30.650,00 €
350049	ERASMUS NET4FOREST	63.305,00 €	6.510,00 €	21.298,13 €	35.496,87 €	56.795,00 €
350050	ERASMUS BLEFT	29.447,00 €	825,00 €	10.733,25 €	17.888,75 €	28.622,00 €
360010	RETOS MICOSYSTEMS	72.600,00 €	72.600,00 €	0,00 €	0,00 €	0,00 €
360012	H2020 INCREDIBLE	171.125,00 €	87.647,70 €	45.533,07 €	37.944,23 €	83.477,30 €
370001	RAMON Y CAJAL JORDI GARCIA GONZALO	308.600,00 €	157.568,60 €	34.171,40 €	116.860,00 €	151.031,40 €
370002	H2020 SUFORUN	373.500,00 €	358.360,15 €	15.139,85 €	0,00 €	15.139,85 €
370004	FORPLADEM	10.000,00 €	0,00 €	5.000,00 €	5.000,00 €	10.000,00 €
390043	ENPI LIBAN GOVERNANÇA	399.168,11 €	340.628,40 €	58.539,71 €	0,00 €	58.539,71 €
390049	EUROPAID AMUR- RUSIA	161.600,00 €	158.470,90 €	3.129,10 €	0,00 €	3.129,10 €
390050	EUROPAID IRAN	261.273,75 €	74.821,82 €	89.496,93 €	96.955,00 €	186.451,93 €
400039	H2020 SECURECHAIN	97.838,21 €	97.838,21 €	0,00 €	0,00 €	0,00 €
400040	RETOS BIOEFI	25.329,00 €	25.329,00 €	0,00 €	0,00 €	0,00 €
400043	DARP CABLE AERI	29.862,50 €	21.049,81 €	8.812,69 €	0,00 €	8.812,69 €
400044	DIPTA XARXA CALOR PROXIMITAT	18.000,00 €	3.462,67 €	14.537,33 €	0,00 €	14.537,33 €
400045	PROMOBIOMASSE	187.875,00 €	16.008,95 €	76.384,91 €	95.481,14 €	171.866,05 €
410004	DdLL CULTIUS EXPERIMENTALS TOFONES	18.000,00 €	18.000,00 €	0,00 €	0,00 €	0,00 €
420004	DIGI BIOMASSA	10.000,00 €	8.399,28 €	1.600,72 €	0,00 €	1.600,72 €
470020	IED PERE CASALS (INCORPORACION ESTABLE DE DOCTORES)	100.000,00 €	66.666,67 €	33.333,33 €	0,00 €	33.333,33 €
470024	DIBA LIFE MONTSERRAT	60.000,00 €	60.000,00 €	0,00 €	0,00 €	0,00 €
470026	JUAN DE LA CIERVA - JORDI GARCIA PAUSAS	64.000,00 €	64.000,00 €	0,00 €	0,00 €	0,00 €
470028	LIFE CLIMARK	139.799,00 €	37.249,36 €	37.290,78 €	65.258,86 €	102.549,64 €
540035	LIFE ALNUS	645.030,00 €	180.372,30 €	185.863,08 €	278.794,62 €	464.657,70 €
540040	INTERREG POCTEFA HABIOS	163.930,57 €	104.688,19 €	41.818,15 €	17.424,23 €	59.242,38 €
540044	CERES	85.880,25 €	6.017,57 €	35.494,52 €	44.368,16 €	79.862,68 €
560001	INTERREG BIO4ECO	224.179,00 €	199.426,33 €	14.144,38 €	10.608,29 €	24.752,67 €
560003	PECT SMART RURAL	252.969,31 €	6.650,12 €	123.159,60 €	123.159,59 €	246.319,19 €
56C003	PECT SMART RURAL DIBA	252.969,31 €	6.650,12 €	123.159,60 €	123.159,59 €	246.319,19 €
560004	PECT LLEIDA PLANIFICACIÓ	413.250,00 €	5.000,00 €	204.125,00 €	204.125,00 €	408.250,00 €
56C004	PECT LLEIDA PLANIFICACIÓ DdLL	361.000,00 €	4.367,80 €	178.316,10 €	178.316,10 €	356.632,20 €
580001	IED PERE ROVIRA (INCORPORACION ESTABLE DE DOCTORES)	98.684,00 €	98.684,00 €	0,00 €	0,00 €	0,00 €
580717	BECA FI CARLA JUVINYÀ	19.659,12 €	19.659,12 €	0,00 €	0,00 €	0,00 €
580718	BECA FI CARLA JUVINYÀ 2018	19.986,52 €	11.795,22 €	8.191,30 €	0,00 €	8.191,30 €
600024	BECA FPI MARTINA SANCHEZ	83.802,18 €	83.802,18 €		0,00 €	0,00 €
610009	IED JOSE RAMON GONZALEZ (INCORPORACION ESTABLE DE DOCTORES)	100.000,00 €	66.666,67 €	33.333,33 €	0,00 €	33.333,33 €
610010	RETOS EFOREST	66.550,00 €	66.550,00 €	0,00 €	0,00 €	0,00 €
611218	BECA FI GORAN 2018	21.146,88 €	13.515,38 €	7.631,50 €	0,00 €	7.631,50 €
660518	CATALUNYA EMPREN 2018	28.004,72 €	28.004,72 €	0,00 €	0,00 €	0,00 €
47021/60026	RETOS EST RES	72.600,00 €	72.600,00 €	0,00 €	0,00 €	0,00 €
47027/60027	INTERREG EFA CANOPEE	97.562,34 €	70.291,08 €	27.271,26 €	0,00 €	27.271,26 €
	TOTAL	11.638.728,28 €	5.745.422,41 €	3.181.966,09 €	2.754.804,78 €	5.936.770,87 €

26.3. Conciliació del Resultat Pressupostari amb el Compte de Pèrdues i Guanys

CONCILIACIO RESULTAT PRESSUPOSTARI I COMPTABLE

I. RESULTAT PRESSUPOSTARI		441.012,60 €
(+) Drets reconeguts nets	5.365.470,45 €	
(-) Obligacions reconegudes netes	-4.924.457,85 €	
II. (+) DESPESES PRESSUPOSTARIES COMPTES DE BALANÇ		529.974,30 €
(+) Inversions reals	Cap. 6 107.837,26 €	
(+) Passius financers	Cap. 9 422.137,04 €	
(+) Actius financers	Cap. 8	
III. (-) INGRESSOS PRESSUPOSTARIS COMPTES BALANÇ		- 40.736,58 €
(-) Passius financers	Cap. 9	
(-) Actius financers	Cap. 8 - 40.736,58 €	
IV. (+/-) PARTIDES NO PRESSUPOSTÀRIES		- 780.987,57 €
(-) Amortització immobilitzat	68x - 387.940,89 €	
(+/-) Variació provisió per operacions comercials	490 - 115.312,30 €	
(+/-) Variació provisió remuneracions a personal	297 - 277.726,01 €	
(-) Pèrdua en inversions a llarg termini	- 8,37 €	
V. TOTAL (I + II - III - IV)		149.262,75 €
VI. RESULTAT ECONÒMIC - PATRIMONIAL		149.262,75 €
DIFERÈNCIES (V - VI)		0,00 €

27. Fets posteriors al tancament

Des de la data de tancament de l'exercici fins a la de la confecció d'aquests Comptes Anuals no s'ha produït cap fet que per la seva importància o significació s'hagi d'incloure en aquest apartat de la Memòria.

DILIGÈNCIA DE SIGNATURA

Els presents Comptes Anuals corresponents a l'exercici 2018, que figuren en les pàgines precedents, números 1 a 45, han estat formulats pel Director del Consorci Centre de Ciència i Tecnologia Forestal de Catalunya en data 29 de març de 2019 per a l'aprovació per part de la Junta.

A handwritten signature in blue ink, consisting of a large, stylized 'A' followed by a smaller 'R' and a horizontal line underneath.

Signat: Antoni Trasobares i Rodríguez
Director del Consorci Centre de Ciència i Tecnologia Forestal de Catalunya